

تاریخ آزمون: ۱۴۰۲/۰۳/۱۵

زمان برگزاری: ۱۵۷ دقیقه

نام و نام خانوادگی:

نام آزمون: تقلب انسانی ۱



تیزکوشان

۱ دو نفر برای تعمیر تعدادی ماشین استخدام شدند. نفر اول می تواند این تعداد ماشین را در ۵ روز و نفر دوم همان تعداد را می تواند در ۷ روز تعمیر کند. این دو با هم این تعداد ماشین را تقریباً در چند روز تعمیر می کنند؟

- ۱ ۴ ۲ ۲ ۳ ۳ ۴ ۳

۲ تعداد جواب های حقیقی معادله $x^2 - 7 = (1 + \frac{x+2}{x-8})(2 - \frac{x+2}{x-3})$ کدام است؟

- ۱ هیچ ۲ ۲ ۳ ۳ ۴ ۳

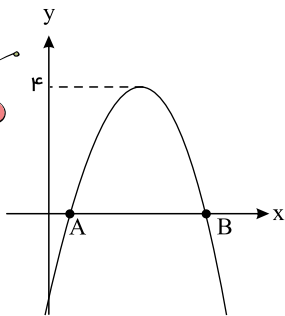
۳ اگر یکی از ریشه های معادله $x^2 + 5x + m = 0$ برابر ۱- باشد، ریشه دیگر معادله کدام است؟

- ۱ ۴ ۲ -۴ ۳ ۲ ۴ -۲

۴ اگر در حل معادله درجه دوم $3x^2 + 2x + k = 0$ به روش مربع کامل معادله را به صورت $(x+b)^2 = \frac{16}{9}$ نوشته باشیم، مقدار $b+k$ کدام است؟

- ۱ $-\frac{14}{3}$ ۲ $\frac{16}{6}$ ۳ $\frac{7}{3}$ ۴ $\frac{8}{3}$

۵ نمودار $y = -4x^2 + mx + n$ به صورت زیر است. طول پاره خط AB کدام است؟



- ۱ ۱ ۲ ۲ ۳ ۳ ۴ ۴

۶ اگر در تابع $f: A \rightarrow B$ به ازای هر عضو دامنه، دو برابر مکعب آن عضو، سپس منهای یک نظیر شود و برد تابع $B = \{-5, -3, 15, -17\}$ باشد، اختلاف کوچک ترین و بزرگ ترین عضو دامنه کدام است؟

- ۱ ۲ ۲ ۳ ۳ ۳ ۴ صفر

۷ اگر رابطه $f = \{(1, -3), (b, a-1), (1, 2b+1), (-2, 2)\}$ تابع باشد، در این صورت حاصل $a+b$ کدام است؟

- ۱ -۵ ۲ ۱ ۳ ۵ ۴ -۱

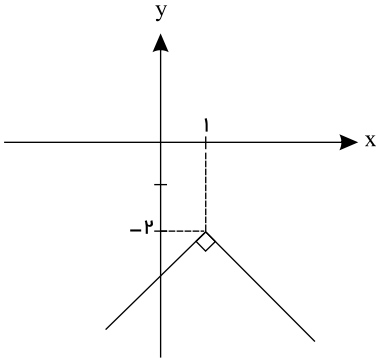
۸ اگر $f(x) = \frac{|x-5|}{3x}$ و $g(x) = [\frac{1}{5} + \frac{x}{3}] + x$ باشد، مقدار $(\frac{f+g}{2f \times g})$ کدام است؟ (، نماد جزء صحیح است.)

- ۱ ۶ ۲ $\frac{7}{12}$ ۳ $\frac{5}{4}$ ۴ ۴



تیزکوشان

۹ اگر نمودار تابع $y = -|x + 2a| - 3b$ به صورت زیر باشد، مقدار $f(a \times b)$ کدام است؟



۳ ۴

۲ $-\frac{8}{3}$

۱ $-\frac{10}{3}$

۴ $\frac{8}{3}$

۱۰ می‌خواهیم ۴ کتاب ریاضی متفاوت، ۳ کتاب فیزیک متفاوت و ۲ کتاب شیمی متفاوت را در یک قفسه به ترتیب بچینیم، به طوری که کتاب‌های ریاضی کنار هم باشند ولی کتاب‌های شیمی کنار هم نباشند. این کار به چند طریق امکان‌پذیر است؟

۴ 24×480

۳ 12×672

۲ 48×672

۱ 6×672

۱۱ مجموع ریشه‌های معادله $(x^2 - 5x + 7)! = 6$ کدام است؟

۴ ۳

۳ ۴

۲ ۵

۱ ۶

۱۲ ۷ نفر می‌خواهند به ترتیب در یک همایش آموزشی، سخنرانی کنند. در چند حالت شخص A بعد از شخص B سخنرانی می‌کند؟

۴ ۴۰۵۰

۳ ۲۵۲۰

۲ ۲۸۴۰

۱ ۵۰۴۰

۱۳ بین دو عدد $\frac{3}{5}$ و $\frac{21}{2}$ ، سه عدد چنان درج کرده‌ایم که پنج عدد تشکیل دنباله حسابی بدهند؛ مجموع این سه واسطه حسابی کدام است؟

۴ $\frac{321}{20}$

۳ $\frac{333}{20}$

۲ $\frac{321}{40}$

۱ $\frac{567}{40}$

۱۴ اگر سه جمله $(x-2)$ ، x ، $(x+4)$ به همین ترتیب سه جمله اول یک دنباله هندسی با جملات کاهش‌ی باشند، مجموع ۱۰ جمله اول دنباله کدام است؟

۴ $\frac{1023}{256}$

۳ $\frac{1023}{64}$

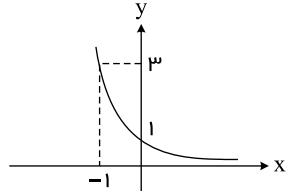
۲ $-\frac{1023}{64}$

۱ $\frac{1023}{128}$

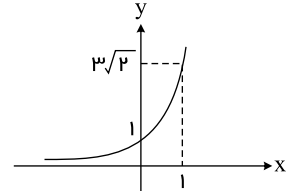


تیزکوشان

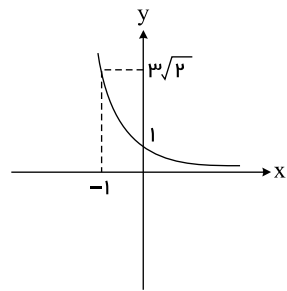
۱۵ نمودار تابع $f(x) = \frac{6^x}{(\sqrt{2})^{2x}}$ کدام است؟



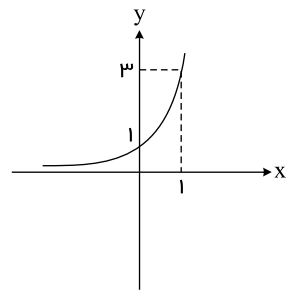
۲



۱



۴



۳

۱۶ در حل معادله $x^3 + 3x^2 = 3x + 9$ با فرض آنکه $x \neq -3$ باشد، در کدام مرحله اشتباه محاسباتی رخ داده است؟

$$x^3 + 3x^2 = 3x + 9$$

مرحله اول: $x^2(x+3) = 3(x+3)$

مرحله دوم: $\frac{x^2(x+3)}{(x+3)} = \frac{3(x+3)}{(x+3)}$

مرحله سوم: $x^2 = 3$

مرحله چهارم: $x = \sqrt{3}$

مرحله چهارم ۴

مرحله سوم ۳

مرحله دوم ۲

مرحله اول ۱

۱۷ کدام عبارت کلامی به درستی به عبارت ریاضی تبدیل شده است؟

۱ مربع هر عدد طبیعی کوچکتر از نصف آن عدد است: $x \in \mathbb{N}, x^2 > \frac{1}{2}x$

۲ سه برابر جذر هر عدد حقیقی، برابر مربع ثلث آن است: $x \in \mathbb{R}, 3\sqrt{x} = \frac{x^2}{3}$

۳ مجموع مربع عددی حقیقی با خود عدد، برابر سه برابر آن عدد است: $x \in \mathbb{R}, x^2 = x + 3x$

۴ مجموع مربعات هر دو عدد حقیقی بزرگتر یا مساوی مربع مجموع آن دو عدد است: $x, y \in \mathbb{R}, (x+y)^2 \leq x^2 + y^2$

۱۸ میانگین داده‌های جدول مقابل برابر ۲۰ است. اگر $3 = 10x - 7y$ باشد، مقدار x کدام است؟

داده‌ها	۱۰	۲۰	۳۰	y
فراوانی	x	۴	۱	۸

۲۰۰ ۴

۱۲۹ ۳

۱۲۰ ۲

۱۸۰ ۱

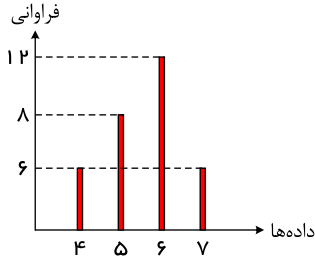




تیزکوشان

۱۹ مجموع میانه داده‌های جدول و میانگین داده‌های نمودار میله‌ای زیر و مُد داده‌های فراوانی

داده‌ها	۱	۲	۳	۴
فراوانی	۴	۳	۲	۱



۳، $(-1)^2$, $[\frac{3}{4}]$, $sign(3)$ کدام است؟ $sign$ تابع علامت است و $[\]$ نماد جزء صحیح است.

$$\frac{113}{8} \quad \text{۲}$$

$$\frac{25}{3} \quad \text{۱}$$

$$\frac{137}{16} \quad \text{۴}$$

$$\frac{113}{16} \quad \text{۳}$$

۲۰ در کدام گزینه همه متغیرهای داده شده از یک نوع و یک مقیاس هستند؟

۱ تعداد تصادفات جاده‌ای در نوروز امسال - علت تصادفات در نوروز امسال

۲ ارتفاع ساختمان‌های یک کوچه - تعداد ساکنان هر ساختمان در یک کوچه

۳ میزان رضایت دانش‌آموزان از مدرسه (کم، متوسط، زیاد) - نوع گوشی همراه دانش‌آموزان

۴ گروه خونی افراد - تعداد ضربان‌های قلب افراد

۲۱ در کدام بیت «جناس تام» وجود ندارد؟

۱ گر چین سر زلف تو مشاطه گشاید

۲ بدو گفت مهتر به روی دژم

۳ جویی است جهان و ما برونیم

۴ بار بی اندازه دارم بر دل از سودای عشقت

عطار به یک جو نخرد نافه چین را

که برگوی تا از که دیدی ستم

بر جوی فتاده سایه ماست

آخر ای بی‌رحم، باری از دلی برگیر، باری

۲۲ مفهوم کدام بیت متفاوت است؟

۱ راه وصل تو راه پرآسب

۲ اشک خونین بنمودم به طبیبان گفتند

۳ دردی است درد عشق که درمان‌پذیر نیست

۴ کفر سر جعد آن صنم ایمان است

درد عشق تو درد بی‌درمان

درد عشق است و جگرسوز دواپی دارد

از جان گزیر هست و ز جانان گزیر نیست

دیری است که درد عشق بی‌درمان است

۲۳ ترتیب آرایه‌های «سجع، جناس، واژه‌آرایی و ترصیع» در کدام گزینه درست است؟

الف) چون قامت تو نیست سهی سرو خرامان

ب) بلای عشق تو نگذاشت پارسا در پارس

ج) ای روح‌بخش بی‌بدل وی لذت علم و عمل

د) ز باد کوی او در دم دل رنجور جان یابد

چون چهره تو نیست گل لعل به بر بر

یکی منم که ندانم نماز چون بستم

باقی بهانه است و دغل کاین علت آمد آن دوا

ز یاد روی او هر دم دل مهجور جان بیند

۴ د - الف - ب - ج

۳ ج - الف - ب - د

۲ ج - ب - الف - د

۱ د - ب - الف - ج

۲۴ در کدام بیت، آرایه‌ای نادرست به بیت نسبت داده شده است؟

۱ خواب چو پروانه پر انداخته

۲ بهار آمد بهار آمد بهار مشکبار آمد

۳ تیره پیش فضایل تو نجوم

۴ ای قیل و ای قال تو خوش و ای جمله اشکال تو خوش

شمع به شکرانه سر انداخته (واج‌آرایی - ترصیع)

نگار آمد نگار آمد نگار بردبار آمد (واژه‌آرایی - ترصیع)

خیره پیش شمایل تو شمال (موازنه - واج‌آرایی)

ماه تو خوش سال تو خوش ای سال و مه چاکر تو را (واژه‌آرایی - سجع)



تیز کوشان

۲۵ آرایه‌های «تشبیه، استعاره، تلمیح و کنایه» به ترتیب در کدام ابیات یافت می‌شود؟

- الف) یوسف به این رها شدن از چاه دل میند
 ب) صد تیغ جفا بر سر و تن دید یکی چوب
 ج) تا تو را جای شد ای سرو روان در دل من
 د) ای که ز آب زندگی لعل تو می‌دهد نشان
- این بار می‌برند که زندانیات کنند
 تا شد تهی از خویش و نیاش نام نهادند
 هیچ کس می‌نپسندم که به جای تو بود
 خیز و به دیده‌ام نشین، آتش دل فرو نشان

۴ د، ج، ب، الف

۳ ب، الف، د، ج

۲ ب، ج، د، الف

۱ ج، ب، الف، د

۲۶ «مشبه به» تشبیه‌های به کاررفته در مقابل کدام گزینه درست مشخص نشده است؟

- ۱ سیل آه خلق سدِ ظلم را خواهد شکست
 ۲ از پیچ و خم رود گذشتیم و رسیدیم
 ۳ شهری به تیغ غمزه خونخوار و لعل لب
 ۴ مرا که ناوک مژگانش از جگر بگذشت
- قصه تاریخ بی سلطان به پایان می‌رسد (سیل - سد)
 از چشمه تردید به دریای یقین هم (چشمه - دریا)
 مجروح می‌کنی و نمک می‌پراکنی (لب - غمزه)
 عجب مدار که اشکم چو لعل پیکانیست (ناوک - لعل)

۲۷ واژه «پیاله» در همه گزینه‌ها به جز در معنای مجازی به کار رفته است.

- ۱ به سحر که جان فزاید لب یار و جام باده
 ۲ در عهد پادشاه خطا بخش جرم پوش
 ۳ مگر به دامن محشر مرا به دوش آرند
 ۴ هوس پیاله خوردن بودم به خردسالی
- بنشین و کام جان را ز لب پیاله بستان
 حافظ قرابه کش شد و مفتی، پیاله نوش (قرابه: جام شراب)
 چنین که مست و خراب از پیاله دوشم
 که کسی نگفته پیشش ز شراب و جام هرگز

۲۸ آرایه‌های روبه‌روی کدام بیت درست است؟

- ۱ چون مار کنی زلفین وز پرده برون آیی
 ۲ نهاد شمع و شرابی که شیشه شعله زد از وی
 ۳ عاقبت کشته شمشیر مه و سالی
 ۴ از می عشق نیستی هر که خروش می‌زند
- ناگه بزنی زخمی چون کژدم و بگریزی (تشبیه بلیغ - واژه آرایه)
 چو باد خورد چو آتش به کار آب درآمد (واج آرایه - مجاز)
 آخر کار شکار دی و آبانی (مجاز - جناس)
 عشق تو عقل و جانش را خانه فروش می‌زند (تشبیه بلیغ - تضاد متوازی)

۲۹ مفهوم داخل کمانک همه گزینه‌ها به جز گزینه درست است.

- ۱ سراپا اگر زرد و پژمرده‌ایم
 ۲ اگر داغ دل بود ما دیده‌ایم
 ۳ اگر دشمن دشمنان، گردنیم
 ۴ دلی سربلند و سری سر به زیر
- ولی دل به پاییز نسپرده‌ایم (رنجوری اما امیدواری)
 اگر خون دل بود، ما خورده‌ایم (آزردگی و اندوهگینی)
 اگر خنجر دوستان، گرده‌ایم (پذیرفتن و قبول کردن)
 از این دست عمری به سر برده‌ایم (سربلندی همراه با مظلومیت)

۳۰ در کدام گزینه به قلمرو فکری شعر عصر بیداری اشاره شده است؟

- ۱ چو ماه من سفری شد وطن نمی‌خواهم / وطن چه چیز بود زیستن نمی‌خواهم
 ۲ مرا وطن چو شد آنجا که یار من آن‌جاست / دگر دیار غریب از وطن نمی‌دانم
 ۳ عمرها در طلب شاهد آزادی و عدل / سر قدم ساخته تا ملک فنا تاخته‌ایم
 ۴ اسیری هیچ آزادی نجوید / چو دل در بند گیسوی تو دارد



تیز کوشان

۳۱ در کدام گزینه مفاهیم و درونمایه‌های شعر عصر بیداری دیده نمی‌شود؟

- ۱ دامن محبت را گر کنی ز خون رنگین
۲ آئیم به دادخواهی فریادمان بلند است
۳ تا چین سر زلف بتان شد وطن دل
۴ اموال تو برده است به یغما و تو خواب
- می‌توان تو را گفتن پیشوای آزادی
اما چه سود اینجا نوشیروان ندارد
عزم سفرش از گذر حبّ وطن خاست
آن کس که پی حفظ تو دستش به تفنگ است

۳۲ کدام بیت از نظر مفهومی با سایر ابیات، متفاوت است؟

- ۱ نشد تقاص همه عمر تشنه جانی خود را
۲ مثل عکس رخ مهتاب که افتاده در آب
۳ من و تو آن دو خظیم آری موازبان به ناچاری
۴ فکر کردن به تو یعنی غزلی شورانگیز
- به جرعه‌ای ز تو از خنده سراب بگیرم
در دلم هستی و بین من و تو فاصله‌هاست
که هر دو باورمان ز آغاز به یکدیگر نرسیدن بود
که همین شوق مرا خوب‌ترینم کافی است

۳۳ در کدام گزینه به ویژگی‌های نثر دوره بازگشت و بیداری به درستی اشاره نشده است؟

- الف) در نثر این دوره واژه‌ها و ترکیب‌های عربی ناآشنا کمتر می‌شود.
ب) نثر این دوره ساده و قابل فهم است. در ساختار و ترکیب دستوری کلام نیز جمله‌ها درست‌تر و با طبیعت زبان هم‌آهنگ‌تر می‌شود.
ج) صنایع ادبی از نثر جدا می‌شود و در خدمت بیان خواست و آمال مردم به شکلی پویا ظاهر می‌گردد.
د) بسیاری از نثرهای دوره بیداری به‌ویژه نثر داستانی به موضوع خرافات می‌پردازد.
ه) اکثر نویسندگان این دوره، داستان را مطابق ذوق عامه مردم می‌نوشتند و سبک نویسندگی آنان مطابقت کاملی با ادبیات داستانی جدید داشت.

- ۱ - ه - ج ۲ - الف - د ۳ - ب - الف ۴ - د - ه

۳۴ سراینده کدام بیت غلط معرفی شده است؟

- ۱ من نگویم که مرا از قفس آزاد کنید
۲ داد معشوقه به عاشق پیغام
۳ از خون جوانان وطن لاله دمیده
۴ غلغلی انداختی در شهر تهران ای قلم
- قسم برده به باغی و دلم شاد کنید (فرخی یزدی)
که کند مادر تو با من جنگ (ایرج میرزا)
از ماتم سرو قدشان سرو خمیده (عارف قزوینی)
خوش حمایت می‌کنی از شرع قرآن ای قلم (اشرف‌الدین گیلانی)

۳۵ توضیح مقابل چند شخصیت، درست است؟

- (فتحعلی خان صبای کاشانی: پرچمدار بازگشت ادبی بود.) (نشاط اصفهانی: غزل‌های بلند می‌سرود.) (محمدتقی بهار: در سبک خراسانی با زبانی حماسی می‌سرود.) (عارف قزوینی: عرصه هنر وی تصنیف‌ها و ترانه‌های میهنی بود) (فرخی یزدی: آشنایی با سعدی طبع او را شکوفا ساخت.) (میرزاده عشقی: نمایشنامه‌نویس و نظریه‌پرداز دوره مشروطیت بود.) (ایرج میرزا: در اشعارش، اندیشه‌های نوگرایانه وجود دارد.) (میرزا حسن خان بدیع: دو نمایشنامه «شمس‌الدین و قمر» و «داستان باستان» را نوشت.) (ناظم‌الاسلام کرمانی: تاریخ بیداری ایرانیان را با موضوع تاریخ اسلام نوشت.)

- ۱ - چهار ۲ - پنج ۳ - شش ۴ - هفت

۳۶ متن زیر شرح حال کدام شخصیت است؟

- «شاعر، روزنامه‌نگار، نمایش‌نامه‌نویس و نظریه‌پرداز دوره مشروطیت بود. او در روزنامه‌اش به افشاگری اعمال پلید و مقاصد شوم رجال خائن زمان پرداخت و به دلیل جسارت و بی‌پروایی در بیان اندیشه‌های سیاسی، اجتماعی و وطن‌پرستانه‌اش بیش از آنکه به اوج شکوفایی برسد، به دست رضاخان ترور شد.»

- ۱ - عارف قزوینی ۲ - ایرج میرزا ۳ - فرخی یزدی ۴ - میرزاده عشقی



۳۷) انتساب کدام اثر یا روزنامه به پدیدآورنده آن «غلط» است؟

- ۱) تاریخ تطور نظم فارسی: ملک الشعرای بهار، (ایده آل: میرزاده عشقی)، (شمس و طغرا: محمدباقر میرزا خسروی)
- ۲) تاریخ مختصر احزاب سیاسی ایران: ملک الشعرای بهار، (سه تابلوی مریم: میرزاده عشقی)، (تاریخ بیداری ایرانیان: ناظم الاسلام کرمانی)
- ۳) نسیم شمال: سیداشرف الدین گیلانی، (قرن بیستم: میرزاده عشقی)، (منشآت: قائم مقام فراهانی)
- ۴) مجله بهار: میرزا یوسف خان اعتصامی آشتیانی، (شمس الدین و قمر: میرزا حسن خان بدیع)، (روزنامه سروش: فرخی یزدی)

۳۸) با توجه به متن زیر از دوره انقلاب اسلامی کدام مورد نادرست است؟

«وَمَا رَمَيْتْ إِذْ رَمَيْتَ وَلَكِنَّ اللَّهَ رَمَى» برخاست. آیه را زیر لب تکرار کرد و فریادی کشید و شلیک کرد و صدای غرّش تانک نزدیک تر می شد. موشک به شنی تانک نخورد. اطراف تانک خاک غلیظی به هوا می رفت. سهراب به سرعت موشک دیگری را داخل سلاح جا انداخت عده ای از افراد گردان، با صدای انفجار تانک ها به طرف این گروه سه نفری آمدند دور و بر آنها را گرفتند. سهراب گل کاشتی، ای والله.

- ۱) فرهنگ مقاومت و جنگ از متن دریافت می شود.
- ۲) فضای دینی و معنوی در داستان حاکم است.
- ۳) دعوت به اخلاقیات و ایثار در متن مشهود است.
- ۴) نثر به صورت داستانی و روایی است.

۳۹) در همه گزینه ها ویژگی های زبانی و فکری سبک شناسی ادبیات معاصر تا انقلاب اسلامی دیده می شود، به جز:

- ۱) احتراق لاله را دیدیم ما
- ۲) در کشتی عشق ناخدا، مردانند
- ۳) آن سر که به روی نیزه ها گشت بلند
- ۴) همه عالم تن است و ایران دل

۴۰) همه موارد، بیانگر ویژگی های «سطح فکری» شعر معاصر است، به جز:

- ۱) معشوق در ادبیات معاصر مانند دوره های آغازین شعر فارسی زمینی است.
- ۲) مدح و ذم در شعر این دوره بسیار کم است.
- ۳) تفکر شاعر بیشتر زمینی و پیرامون امور دنیوی است.
- ۴) صور خیال جدید و نو هستند و تکرار تصاویر شاعران دوره های قبل نیستند.

۴۱) درباره ویژگی های ادبی شعر دوره معاصر تا انقلاب اسلامی، چند گزاره درست است؟

- (الف) آرایه های بیانی و بدیعی به صورت طبیعی وارد شعر می شود.
- (ب) برخلاف قالب نیمایی و سپید، به قالب های سنتی چندان توجهی نمی شود.
- (پ) در اشعار نو تساوی طولی مصراع ها رعایت نمی شود و مصراع ها از نظر تعداد پایه های آوایی هم اندازه نیستند.
- (ت) ابهام در شعر معاصر پسندیده نیست.
- (ث) صور خیال، جدید و نو نیستند و تکرار تصاویر شاعران دوره های قبل هستند.
- (ج) گرایش به نماد در تصاویر شعری بیشتر می شود.
- (چ) انتخاب وزن، متناسب با لحن طبیعی گفتار و زبان شعر نیست.

- ۱) شش
- ۲) پنج
- ۳) چهار
- ۴) سه

۴۲) کدام بیت در وزن «مفعول فاعلات مفاعیلن» سروده شده است؟

- ۱) در دند خودپرستی و خودکامی / با این دو فرقه راه نییامید
- ۲) بس سقف شد خراب و نگشت آسمان خراب / بس عمر شد تمام و نشد روز و شب تمام
- ۳) خویشتن دیدن و از خود گفتن / صفت مردم کوتاه نظر است
- ۴) همیشه بار جفا بردن و نیاسودن / همیشه رنج طلب کردن و نرنجیدن



تیز کوشان

۴۳ در کدام گزینه پایه‌های آوایی همسان وجود دارد؟

- ۱ برق جمالی بجست خرمن خلقی بسوخت
۲ به اعتماد کس ای غنچه راز دل مگشای
۳ چه جای زحمت و راحت که پیش پای طلب
۴ یک همدم و هم نفس ندارم
- زان همه آتش نگفت دود دلی برشود
که بلبل تو به زاغ و زغن هم آواز است
حریر نسترن و نشتر زجاج یکی است
می میرم و هیچ کس ندارم

۴۴ وزن همهٔ گزینه‌ها ناهمسان است به جز گزینهٔ:

- ۱ نشان عهد و وفا نیست در تبسم گل
۲ زان لب سلام ما را نشنیده‌ام جوابی
۳ بر در ارباب بی‌مروت دنیا
۴ آنان که خاک را به نظر کیمیا کنند
- بنال بلبل بیدل که جای فریاد است
بیگانه می‌شماری یاران آشنا را
چند نشینی که خواجه کی بر در آید
آیا شود که گوشهٔ چشمی به ما کنند

۴۵ در کدام ابیات زیر، اختیار وزنی ابدال دیده می‌شود؟

- الف) ای از تو مرا در همه احوال نیاز
ب) داروی درد دل اکنون ز که جویم که طیب
ج) نور تویی و سایه من چون گل و ابر از آن کنند
د) چو مرغ جان من از آشیان هوا گیرد
- بی‌یادت هرگز نکنم قصد نماز
دل بیمار مرا در غم تیمار بسوخت
چشم تو و سرشک من رنگریزی و گازی
کند نزول به خاک در سرای شما

- ۱ الف - ج
۲ ج - د
۳ ب - ج
۴ الف - د

۴۶ در همهٔ گزینه‌ها هم اختیار زبانی و هم اختیار وزنی به کار رفته است، به جز

- ۱ صراحی می‌کشم پنهان و مردم دفتر انگارند
۲ بلبل از فیض گل آموخت سخن ورنه نبود
۳ هر چند غرق بحر گناهم ز صد جهت
۴ مدعی خواست که آید به تماشاگاه راز
- عجب گر آتش این زرق در دفتر نمی‌گیرد
این همه قول و غزل تعبیه در منقارش
تا آشنای عشق شدم ز اهل رحمت
دست غیب آمد و بر سینۀ نامحرم زد

۴۷ نام بحر مقابل کدام مصراع‌ها درست است؟

- الف) چو پروانه یکبارگی سوخت خلقی (متقارب)
ب) ای ماه مهر افزون من، بادا مبارک منزلت (هزج)
پ) بشکنم صد عهد و پیمان، نشکنم پیمان را (رمل)
ت) گدا باشد که بفرود شد به جامی ملک سلطان را (رجز)

- ۱ الف، پ
۲ ب، ت
۳ الف، ت
۴ ب، پ

۴۸ در کدام دو گزینه پایه‌های آوایی ناهمسان مشاهده می‌شود؟

- الف) هر که دمی با تو بود یا قدمی رفت
ب) کهن شود همه کس را به روزگار ارادت
ج) برگ تر خشک می‌شود به زمان
د) غلام دولت آنم که پای بست یکیست
ه) ای بوی آشنایی دانستم از کجایی
- از تو نباشد به هیچ روی شکبیا
مگر مرا که همان عشق اول است و زیادت
برگ چشمان ما همیشه تر است
به جانبی متعلق شد از هزار برست
پیغام وصل جانان پیوند روح دارد

- ۱ الف - د
۲ د - ه
۳ ج - ه
۴ ب - د



تیز کوشان

۴۹ همه ایبات، به جز فاقد ردیف است.

- | | | | |
|---------------------------------------|---|-------------------------------------|---|
| دوش آگهی از یار سفر کرده داد باد | ۱ | من نیز دل به باد دهم، هر چه باد باد | ۱ |
| بر دل خود هر که چون فرهاد کوه غم نهاد | ۲ | از سبک دستی بنای عشق را محکم نهاد | ۲ |
| غم خویش در زندگی خور که خویش | ۳ | به مرده نپردازد از حرص خویش | ۳ |
| گر دست رسد در سر زلفین تو بازم | ۴ | چون گوی چه سرها که به چوگان تو بازم | ۴ |

۵۰ کدام بیت براساس قاعده و تبصره «ا» قافیه سروده شده است؟

- | | | | |
|------------------------------------|---|----------------------------------|---|
| ای باد صبحدم خبر دلستان بگوی | ۱ | وصف جمال آن بت نامهربان بگوی | ۱ |
| چو محو عشق شدی رهنما چه می جویی | ۲ | به بحر غوطه زدی ناخدا چه می جویی | ۲ |
| لابالی چه کند دفتر دانایی را | ۳ | طاقت و عجز نباشد سر سودایی را | ۳ |
| فشانند محمل نازت گل چه رنگ به صحرا | ۴ | که گرد می کند آیینۀ فرنگ به صحرا | ۴ |

۵۱ عبارت درست درباره «فرهنگ صهیونیسم» و «گونه نخست فرهنگ‌های جهانی»، کدام است؟

- | | |
|--|---|
| آرمان‌ها و ارزش‌های آن مبتنی بر توجه بر یک نژاد خاص است - با نگاه سلطه‌جویانه خود جهان را به دو منطقه مرکزی و پیرامونی تقسیم می‌کند. | ۱ |
| کانون‌های ثروت و قدرت را مورد توجه قرار می‌دهد - نسبت به اقوام و مناطق نگاه سلطه‌جویانه ندارند. | ۲ |
| عقاید و ارزش‌های آن متعلق به قوم، منطقه یا گروه خاصی نیست - مرکز، پیرامون را به خدمت خود می‌گیرد. | ۳ |
| گستره جغرافیایی و تداوم تاریخی بالا دارند - عقاید و ارزش‌ها و هنارهای آن در خدمت گروه و قوم خاصی نیست و از عقاید و آرمان‌های مشترک انسان‌ها سخن می‌گوید. | ۴ |

۵۲ کدام گزینه نادرست است؟

- | | |
|--|---|
| امپراتوری‌های بزرگ، اغلب مرزهای خود را با پیروزی در جنگ تعیین می‌کردند. | ۱ |
| وقوع دو جنگ بزرگ جهانی در نیمه دوم قرن بیستم، خطا بودن نظریه کنت را نشان می‌دهد. | ۲ |
| در جنگ جهانی اول، برای نخستین بار از سلاح‌های شیمیایی و در جنگ جهانی دوم برای اولین بار از بمب اتم استفاده شد. | ۳ |
| آگوست کنت، جامعه‌شناس فرانسوی، معتقد بود که فاتحان در گذشته تاریخ، با غنایم جنگی بر ثروت خود می‌افزودند. | ۴ |

۵۳ در چه صورتی جهان غرب با حل کردن چالش‌های پیشین، با چالش‌های بنیادین جدید مواجه نمی‌شد؟

- | | |
|--|---|
| در صورتی که این چالش‌ها، عارضی بودند نه ذاتی. | ۱ |
| در صورتی که این چالش‌ها، مقطعی می‌بودند نه مستمر. | ۲ |
| در صورتی که جهان غرب نیازهای دنیوی و معنوی آدمیان را برطرف می‌کرد. | ۳ |
| در صورتی که جهان غرب مسائل و مشکلات اقتصادی را حل می‌کرد. | ۴ |

۵۴ در گذشته، کشورها در چه صورتی گروه مهاجم را درون خود هضم و جذب می‌کردند؟

- | | | | |
|---|---|--|---|
| در صورتی که تعاملات اقتصادی، سیاسی با آن کشورها ایجاد می‌کردند. | ۱ | در صورتی که از ظرفیت فرهنگی برتری برخوردار بودند. | ۲ |
| در صورتی که کشور عرصه حضور فعال فرهنگ‌های متفاوت می‌بود. | ۳ | در صورتی که فرهنگ کشور مورد هجوم، از انسجام برخوردار می‌بود. | ۴ |



تیزکوشان

۶۱ به ترتیب کدام روند در ارتباط با جامعه‌شناسی تبیینی صحیح می‌باشد؟

- ۱ قابل مطالعه ندانستن ارزش‌های انسانی ← منحصر کردن علم به علوم تجربی ← ارزش‌زدایی از قدرت ← مطالعه قدرت به عنوان پدیده خنثی
- ۲ منحصر کردن علم به علوم تجربی ← ارزش‌زدایی از قدرت ← مطالعه قدرت به عنوان پدیده خنثی ← قابل مطالعه ندانستن ارزش‌های انسانی
- ۳ منحصر کردن علم به علوم تجربی ← قابل مطالعه ندانستن ارزش‌های انسانی ← ارزش‌زدایی از قدرت ← مطالعه قدرت به عنوان یک پدیده خنثی
- ۴ قابل مطالعه ندانستن ارزش‌های انسانی ← ارزش‌زدایی از قدرت ← مطالعه قدرت به عنوان یک پدیده خنثی ← منحصر کردن علم به علوم تجربی

۶۲ به ترتیب پاسخ پرسش‌های زیر در کدام گزینه به درستی آمده است؟

- الف) منظور از مسدود بودن راه ارتقاء و تحرک اجتماعی صعودی چیست؟
- ب) تعارض فرهنگی ناشی از نوآوری اعضای جهان اجتماعی به کدام علت برمی‌گردد؟
- ج) خردترین پدیده اجتماعی کدام است؟
- د) یکی از تغییراتی که یک نظام اجتماعی در محیط ایجاد می‌کند، کدام مورد است؟

- ۱ تعارضات اجتماعی - علل بیرونی - کنش فردی - رشد جمعیت
- ۲ تعارضات اجتماعی - علل درونی - کنش اجتماعی - رشد جمعیت
- ۳ انسداد اجتماعی - علل درونی - کنش فردی - برداشت روزافزون منابع تجدیدناپذیر
- ۴ انسداد اجتماعی - علل درونی - کنش اجتماعی - برداشت روزافزون منابع تجدیدناپذیر

۶۳ کدام گزینه نادرست می‌باشد؟

- ۱ در دهه ۳۰ میلادی به هنگام کار پژوهشی بر روی کارگران کارخانه هوترن، ناکارآمدی روش آزمایش در مطالعه انسان‌ها مشخص شد.
- ۲ آزمایش فیلیپ زیمباردو در ایجاد یک زندان ساختگی، در سال ۱۹۷۲ مثال خوبی از کاربرد روش تبیینی - تفسیری در جامعه‌شناسی بود.
- ۳ در قرن بیستم زمینه رونق و غلبه تفسیر و رویکرد تفسیری فراهم شد.
- ۴ فرهنگ‌های گوناگون، تفسیرهای مختلفی از زندگی دارند و هر کدام ارزش‌های خاص خود را تولید می‌کنند.

۶۴ به دانش‌های حاصل از زندگی، که انسان‌ها با تولد و ورود به جهان اجتماعی، با دیگرانی که در همان جهان اجتماعی زندگی می‌کنند و در آگاهی‌ها و دانش‌ها با آنها سهیم و شریک می‌شوند، چه می‌گویند؟

- ۱ کنش اجتماعی
- ۲ نظم اجتماعی
- ۳ دانش عمومی
- ۴ دانش علمی

۶۵ در کدام یک از موارد زیر مردم موفق به ایجاد تغییر در نظم اجتماعی شده‌اند؟

- الف) پیروزی انقلاب اسلامی ایران در سال ۱۳۵۷.
- ب) موافقت کارمندان یک شرکت دولتی با ادامه فعالیت مدیر فعلی.
- ج) سرکوب اعتراضات مردم کشور به بی‌عدالتی‌های موجود.
- د) ابطال مصوبه ممنوعیت حجاب در مدارس و دانشگاه‌های کشور فرانسه در پی اعتراضات گسترده.

- ۱ الف - ج
- ۲ ب - د
- ۳ ب - ج
- ۴ الف - د

۶۶ شخص در کدام گزینه از پردازش مفهومی استفاده کرده است؟

- ۱ مهسا معتقد است پدرش قوی‌ترین پدر دنیا است زیرا بازوهای خیلی قوی دارد.
- ۲ محمد هر وقت می‌خواهد بیشتر آب بخورد، از مادرش می‌خواهد در لیوان بلندتر برایش آب بریزد.
- ۳ سیمین دزدی را کار بدی می‌داند چون دزدها چیزهایی را که افراد دوست دارند، بدون اجازه برمی‌دارند.
- ۴ موسی به مادرش اصرار دارد که برایش کاپشن آبی بخرد و برایش مهم نیست که کاپشنش گرم باشد یا خیر.



تیز کوشان

۶۷ در کدام گزینه، پردازشی که اجرا می‌شود متعلق به کودکی کم‌سن‌تر است؟

- ۱ کودک از مادرش می‌پرسد: «اگر صاحب مغازه پول خرد نداشت، چکار کنم؟»
- ۲ به میزان یکسان آب درون یک بطری بزرگ و کوچک قرار دارد و کودک، میزان آب بطری کوچک را کمتر می‌داند.
- ۳ وقتی شیء خاصی را از جلوی چشمان کودک مخفی می‌کنند، او با تعجب خیره می‌شود.
- ۴ برای کودک استدلال (قیاسی) می‌کنند که فیل از موش بزرگتر است اما کودک آن را غلط می‌داند.

۶۸ از میان ابیات زیر چند بیت ناظر بر عامل «وراثت» در تربیت هستند؟

- چون بود اصل گوهری قابل - تربیت را در او اثر باشد
- هیچ سیقل نکو نداند کرد - آهنی را که بدگهر باشد
- با عزیزی نشست روزی چند - لاجرم همچنو گرمی شد
- خر عیسی گرش به مکه برند - چون بیاید هنوز خر باشد

- ۱ یک ۲ دو ۳ سه ۴ چهار

۶۹ با توجه به اصول مکتب گشتالت، شکل‌های زیر به ترتیب مصداقی برای کدام یک از این اصول هستند؟



- ۱ مجاورت - تکمیل
- ۲ استمرار - تکمیل
- ۳ مجاورت - استمرار
- ۴ استمرار - استمرار

۷۰ کدام گزینه برای عبارت ذیل صدق نمی‌کند؟

«شخصی از میان سه ترجمه موجود از یک کتاب، یکی از آنها را پیش‌تر در وب‌سایت دیده بود. زمانی که در کتاب‌فروشی حضور داشت، آن ترجمه چشمش را گرفت.»

- ۱ در اینجا عواملی وجود دارند که شناخت محرک را تسهیل کرده‌اند.
- ۲ اگر آن کتاب پیش‌تر دیده نمی‌شد، شانس خرید آن تفاوتی نمی‌کرد.
- ۳ به نظر می‌رسد این پدیده باعث شده مغز دارای نوعی آمادگی شود.
- ۴ تمایل به دریافت محرک، بیشتر شده زیرا میزانی از آگاهی شکل گرفته است.

۷۱ در جلسهٔ معلمین مدرسهٔ آزادی تمام معلم‌ها از شرایط حافظهٔ دانش‌آموزان ناراضی بودند و اعتقاد داشتند مجبورند هر مطلب را چند بار تدریس کنند؛ زیرا دانش‌آموزان مطالب درسی را هفته به هفته فراموش می‌کنند. اما خانم رسولی، مشاور مدرسه، اعتقاد داشت که مشکل از دانش‌آموزان نیست و راهکارهایی برای بهسازی حافظهٔ دانش‌آموزان گفت. خانم رسولی پیشنهاد داد تا معلم‌ها پیش از شروع تدریس درس جدید، مطالب درسی گذشته را در زمانی کوتاه تکرار کنند و چند دقیقه‌ای در مورد کاربردهای مطلب جدید صحبت کنند. همچنین خانم رسولی پیشنهاد داد تا معلم‌ها با تأکید کمتر بر حفظ کردن واژه‌ها، بر یادگیری عمیق تمرکز کنند. هریک از پیشنهادهای خانم رسولی به ترتیب، ناظر بر کدام یک از فنون بهسازی حافظه هستند؟

- ۱ مرور کارآمد - بیان اهمیت مطلب - سازماندهی مطلب
- ۲ سازماندهی مطلب - بسط معنایی - کاهش اثر تداخل مطلب
- ۳ مرور کارآمد - بسط معنایی - سازماندهی مطلب
- ۴ مرور کارآمد - بیان اهمیت مطلب - کاهش اثر تداخل مطلب

۷۲ اینکه حافظهٔ کودکان نسبت به بزرگسالان، کمتر قابل اعتماد است، به کدام یک از مراحل حافظه اشاره دارد؟

- ۱ ارزیابی ۲ بازیابی ۳ ذخیره‌سازی ۴ به حافظه سپردن



تیز کوشان

۷۳ به ترتیب، صحیح یا غلط بودن گزاره‌های زیر در کدام گزینه به درستی آمده است؟

(الف) از میان روش‌های اکتشافی، تنها از روش شروع از آخر می‌توان در ریاضیات استفاده کرد.

(ب) وقتی مسئله‌ای را حل کنیم، فارغ از نوع راه‌حل، با گذشت زمان اعتبار آن حفظ می‌شود.

(ج) استفاده از محاسبات ذهنی، منطقی بودن و حل مسئله در کمترین زمان، از ویژگی‌های روش تحلیلی است.

(د) در مرحله دوم از روش بارش مغزی، می‌توان از روش تحلیلی حل مسئله استفاده کرد.

۱ ص - غ - ص - غ ۲ ص - ص - ص - غ ۳ غ - ص - ص - ص ۴ غ - غ - غ - ص

۷۴ خانواده حسین و زهرا قصد دارند تا شرایط ازدواج آن‌ها را محقق کنند. خانواده زهرا اقلام خانگی مورد نیاز برای زندگی او را اندک

اندک تهیه می‌کند و خانواده حسین مشغول پس‌انداز برای خرید یا اجاره خانه مورد نیاز حسین است. هر یک از خانواده‌های زهرا و حسین به

ترتیب از کدام یک از روش‌های حل مسئله استفاده کرده‌اند؟

۱ خرد کردن - کاهش تفاوت وضعیت موجود با وضعیت مطلوب

۲ خرد کردن - خرد کردن

۳ کاهش تفاوت وضعیت موجود با وضعیت مطلوب - خرد کردن

۴ کاهش تفاوت وضعیت موجود با وضعیت مطلوب - کاهش تفاوت وضعیت موجود با وضعیت مطلوب

۷۵ در حیات مدرسه دعوائی سرگرفته است. دانش‌آموز «الف» پس از شنیدن توهینی که به او شده عصبی می‌شود و به سمت هم‌کلاسی خود

هجوم می‌آورد و دانش‌آموز «ب» به سبب رفاقت و دوستی خود با دانش‌آموز «الف» به او ملحق می‌شود. هر یک از دو دانش‌آموز «الف» و «ب»

به ترتیب از کدام یک از سبک‌های تصمیم‌گیری استفاده کرده‌اند؟

۱ تکانشی - وابسته ۲ تکانشی - احساسی ۳ احساسی - وابسته ۴ احساسی - احساسی

۷۶ محمد و سعید هم‌کلاسی هستند و در خلال جریان‌های اجتماعی شهریور ۱۴۰۱ ایران، با هم گفت‌وگو می‌کنند و پس از چند دقیقه‌ای

گفت‌وگوی ایشان از آرامش خارج شده و به دو تک‌گویی موازی تبدیل شده است. هر دو اعتقاد دارند که برخلاف گروه خود، گروه مورد حمایت

دیگری دست به خشونت زده و به جای ارزش‌ها به دنبال منافع سیاسی است. کدام عامل موجب اخلال در مسیر تصمیم‌گیری محمد و سعید است؟

۱ سوگیری تأیید ۲ اعتماد افراطی ۳ کوچک شمردن خود ۴ کنترل نکردن هیجانات

۷۷ در مورد انواع نگرش، کدام عبارت‌ها صحیح هستند؟

(الف) نظام باورهای ما، باعث اعتقاد قوی به آنچه بدن شناخت داریم می‌شود.

(ب) امید به موفقیت، انتخاب هدف را تسهیل می‌کند.

(ج) از میان عوامل نگرشی، اسناد در حیوانات وجود ندارد ولی درماندگی آموخته شده می‌تواند وجود داشته باشد.

(د) اگر بگوییم «شکست من ناشی از عدم برنامه‌ریزی مناسب خودم است»، انگیزه برای جبران شکست بهتر ایجاد می‌شود.

(ه) اگر یک متخصص سلامت ریه، خودش سیگار بکشد، می‌توان گفت برای رفع ناهماهنگی شناختی خود، رفتارش را تغییر داده است.

۱ الف - ب ۲ ب - ه ۳ ج - د ۴ د - ه

۷۸ کدام گزینه نمی‌تواند راه‌حلی برای از بین بردن حالت ناخوشایند ناشی از موقعیت زیر باشد؟

(فردی تصمیم گرفته که دیگر از خوردن غذاهای شور خودداری کند، اما همچنان در طی آشپزی، مقدار بسیار زیادی نمک استفاده می‌کند،

۱ دوستانم در میهمانی مرا وسوسه کردند و مجبور شدم غذای پر نمک درست کنم.

۲ از این به بعد دیگر غذای شور نخواهم خورد.

۳ غذایی که درست کرده‌ام اصلاً شور نیست.

۴ واقعاً فکر می‌کنم غذای شوری خورده‌ام.



تیز کوشان

۷۹ با نزدیک شدن به آزمون سراسری کنکور، دل‌پیچه‌های مهسا شدت گرفته، به‌نحوی که شرکت در کلاس‌ها و آزمون‌های آمادگی برای او طاقت‌فرسا شده است. بعد از مراجعه به پزشک و دریافت دارو، دل‌پیچه‌های مهسا کمتر شده اما هنوز ادامه دارند. با توجه به شرایط مهسا، کدام گزینه نادرست است؟

- ۱ بررسی شرایط مهسا در حیطة روان‌شناسی سلامت جای می‌گیرد زیرا دل‌پیچه‌های مهسا روان‌زاد هستند.
- ۲ بیماری و سلامت دو جنبهٔ جداگانه نیستند و در پیوستاری از سلامت کامل تا بیماری و مرگ طیفی را تشکیل می‌دهند.
- ۳ جسم و روان آدمی ارتباط متقابلی با هم دارند و نمی‌توان بدون توجه به سلامت روان به سلامت کامل جسمانی رسید.
- ۴ با توجه به پیوستگی روان و جسم، می‌توان با بهبودی جسمانی مهسا و توجه به آن، شرایط روانی او را نیز بهبود داد.

۸۰ زهرا دانش‌آموز پایهٔ دوازدهم تجربی است و از ابتدای سال تحصیلی با معده‌درد مستمری مواجه است که داروهای مخصوص معده هم نمی‌توانند موجب بهبودی او شوند. با توجه به شرایط زهرا، کدام گزینه نادرست است؟

- ۱ شرایط زهرا مؤید ارتباط متقابل و مستمر جسم و روان آدمی است.
- ۲ بررسی شرایط زهرا در حوزهٔ روان‌شناسی سلامت قرار می‌گیرد.
- ۳ شرایط زهرا در سال دوازدهم، عامل ایجاد بیماری جسمانی شده است.
- ۴ شرایط اضطرابی تحصیل در پایهٔ دوازدهم، پیامد بیماری معده زهرا شده است.

۸۱ عَيْنِ الصَّحِيحِ: «رَبَّنَا لَا تَجْعَلْنَا مَعَ الْقَوْمِ الظَّالِمِينَ.»

- ۱ ای خدا! ما را در برابر گروه ظالم قرار نده.
- ۲ خدای ما! ما را همراه با گروه ستمگران قرار ندهد.
- ۳ خدای ما! ما را همراه با گروه ظالمان قرار ندادی.
- ۴ خدای ما! ما را همراه با گروه ستمگران قرار نده.

۸۲ عَيْنِ الصَّحِيحِ فِي التَّرْجُمَةِ:

«المسلمون خمس سكاّن العالم و يتجلّى اتّحادهم في صور كثيرة، منها الاجتماع في مكان واحد في الحجّ.»

- ۱ یک‌پنجم جمعیت دنیا را مسلمانان تشکیل می‌دهند و یکپارچگی آنها در اشکال بسیاری مانند جمع شدن در یک مکان واحد در حج نمایانگر شده است!
- ۲ مسلمین در یک‌پنجم جهان ساکن هستند و اتحاد آنها به شکل‌های بسیاری دیده می‌شود، از آن جمله اجتماع‌شان در مکانی واحد در حج می‌باشد!
- ۳ یک‌پنجم ساکنان جهان مسلمانان هستند و اتحادشان را به‌صورت‌های زیادی از جمله جمع شدن آنها در یک مکان در حج نشان می‌دهند!
- ۴ مسلمانان یک‌پنجم ساکنان جهان هستند و یکپارچگی‌شان در شکل‌های زیادی جلوه‌گر می‌شود، از جمله آنها جمع شدن در یک مکان در حج می‌باشد!

۸۳ عَيْنِ الْأَصْحَحِ وَالْأَدَقِّ فِي التَّعْرِيْبِ:

«نمی‌توانستم باور کنم که کلاغ می‌تواند بیشتر از سی سال زندگی کند.»

- ۱ كُنْتُ لَا أَقْدِرُ أَنْ أَصْدَقَ أَنَّ الْغَرَابَ يَعِيشُ أَكْثَرَ مِنْ ثَلَاثِينَ سَنَةً أَوْ أَكْثَرَ.
- ۲ كُنْتُ لَا أَسْتَطِيعُ أَنْ أَصْدَقَ أَنَّ الْغَرَابَ يَقْدِرُ أَنْ يَعِيشَ أَكْثَرَ مِنْ ثَلَاثِينَ عَامًا.
- ۳ كُنْتُ لَا أَقْدِرُ تَصْدِيقَ هَذَا أَنَّ الْغَرَابَ يَسْتَطِيعُ أَنْ يَعِيشَ كَثِيرًا مِنْ ثَلَاثِينَ سَنَةً.
- ۴ مَا كُنْتُ أَسْتَطِيعُ أَنْ أَصْدَقَ أَنَّ الْغَرَابَ يَقْدِرُ أَنْ يَعِيشَ أَكْثَرَ مِنْ ثَلَاثِ سِنَوَاتٍ.

۸۴ عَيْنِ الصَّحِيحِ:

«تُظْهِرُ لَنَا ظَاهِرَةَ قَوْسٍ قَزَحٍ سَنَوِيًّا مَهْرَجَانِ الْأَلْوَانِ الطَّبِيعِيِّ!»

- ۱ سالانه پدیدهٔ رنگین‌کمان جشنوارهٔ طبیعی رنگ‌ها را برای ما به نمایش می‌گذارد!
- ۲ هر سال پدیدهٔ رنگین‌کمان جشنوارهٔ رنگ‌های طبیعی را برای ما نمایش می‌دهد!
- ۳ سالانه چهرهٔ رنگین‌کمان جشنی از رنگ‌های طبیعی را بر ما آشکار می‌سازد!
- ۴ پدیدهٔ رنگین‌کمان برای ما هر ساله در جشنواره‌ای از رنگ‌هایی طبیعی ظاهر می‌شود!

۸۵ عَيْنِ الصَّحِيحِ فِي تَرْجُمَةِ الْأَفْعَالِ التَّالِيَةِ:

- ۱ الْعُمَالُ نَزَلُوا بِسُرْعَةٍ الْبِضَاعَ عَنِ السَّيَّارَةِ! (بایین آمدند)
- ۲ يُفَرِّحُنِي وَالِدِي بِاعْطَاءِ الْهَدَايَا فِي حَفْلَةِ مِيلَادِي! (شاد می‌شود)
- ۳ يَا زَمِيلَاتِي تَشَاهَيْتُنَّ بِأَمْتِهَاتِكُنَّ فِي رِعَايَةِ الْأَصُولِ الْأَخْلَاقِيَّةِ! (همانند کنید)
- ۴ أُجْلِسُ الْأَطْفَالَ فِي زَاوِيَةٍ مِنَ الْغُرْفَةِ بَعْدَ اللَّعْبِ! (بنشان)



تیز کوشان

۸۶ عَيْنِ الصَّحِيحِ: «و بِالْحَقِّ أَنْزَلْنَاهُ وَ بِالْحَقِّ نَزَّلَ»

- ۱ به حق آن را نازل کردیم و به حق نازل شد.
 ۲ آنچه را ما به حق نازل می‌کنیم به حق نازل می‌شود.
 ۳ به حق فرو فرستاده شد و به حق نازل کردیم.
 ۴ به راستی نازل کردیم و به راستی نازل شدند.

۸۷ عَيْنِ الصَّحِيحِ:

- ۱ على المسلمين أَلَّا يَسْبُوا معبودات المشركين! مسلمانان نباید به خدای کافران دشنام دهند!
 ۲ أنا أرسلت رسالةَ عبرِ الإنترنت! من از طریق اینترنت نامه‌ای دریافت کردم!
 ۳ لا يَنْتَفِعُ بالإصرارِ على نقاط الخلافِ أحدٌ! با فشاری بر نقاط اختلاف به کسی سود نمی‌رساند!
 ۴ إِنَّ رَبِّي يَغْفِرُ ذُنُوبَ الَّذِينَ اسْتَغْفَرُوا لذنوبهم! بی شک پروردگرم می‌آمرزد گناهان کسانی را که برای گناهانشان آمرزش خواستند!

۸۸ عَيْنِ الصَّحِيحِ فِي التَّرْجُمَةِ:

«شاهدت صديقتي من يبحث عن البكتيريات التي تستطيع أن تحوّل ظلام البحر إلى نهار مضيء!»

- ۱ دوستم را با کسی دیدم در حالی که تحقیق می‌کرد در مورد باکتری‌هایی که می‌توانند تاریکی دریا را به روزی روشن تبدیل کنند!
 ۲ کسی دوستم را مشاهده کرد که در مورد باکتری‌هایی که تاریکی دریا را همچون روز روشن می‌کنند، بحث می‌کند!
 ۳ دوستم، کسی را دید که در مورد باکتری‌هایی که می‌توانند تاریکی دریا را به روزی روشن تبدیل کنند، تحقیق می‌کرد!
 ۴ دوستم کسی را مشاهده کرده بود که درباره باکتری‌هایی پژوهش می‌کرد که تاریکی‌های دریا را می‌توانند همچون روزی روشن کنند!

۸۹ عَيْنِ الصَّحِيحِ:

«گویی خشنود ساختن همه مردم هدفی است که به دست آورده نمی‌شود!»

- ۱ كَأَنَّ رَضِيَ كُلُّ النَّاسِ هَدَفٌ لَا يُدْرِكُ!
 ۲ إِنَّ إِبْتِسَامَ كُلِّ النَّاسِ الْغَايَةُ لَا يُدْرِكُ!
 ۳ لَعَلَّ فَرَحَ جَمِيعِ الْإِنْسَانِ هَدَفٌ لَا يُدْرِكُ!
 ۴ كَأَنَّ إِرْضَاءَ جَمِيعِ النَّاسِ غَايَةُ لَا تُدْرِكُ!

۹۰ عَيْنِ الصَّحِيحِ:

«وَأُبْرِيءُ نَفْسِي إِنْ النَّفْسَ لِأَمَارَةٍ بِالسَّوِّءِ إِلَّا مَا رَحِمَ رَبِّي»

- ۱ النَّفْسُ: اسم - مفرد مذکر - معرفة - معرب / اسم حروف المشبهة بالفعل و منصوب
 ۲ أَمَارَةٌ: معرفٌ بآل - اسم مبالغة - مبنی / مجرور بحرف جر (لأَمَارَةٍ : جارٌّ و مجرور)
 ۳ أُبْرِيءُ: مضارع - مزيد ثلاثي من باب تفعيل - بزيادة حرفين / فعل و مفعوله «نفس»
 ۴ رَحِمَ: فعل ماضٍ - للغائب - مجرد ثلاثي و مضارعه (رَحِمَ) - معلوم / فعل و فاعله «رب»

۹۱ عَيْنِ الصَّحِيحِ فِي الْإِعْرَابِ وَ التَّحْلِيلِ الصَّرْفِيِّ:

«و أَحْسِنُوا إِنْ أَلَّهِ يَحِبُّ الْمُحْسِنِينَ»

- ۱ الله: اسم الجلالة - معرب - مفرد مذکر / اسم «إِنَّ» و مرفوع بعلامة الضمة
 ۲ يُحِبُّ: فعل مضارع - للغائب - مزيد ثلاثي من باب (إفعال) - له حرف زائد - معلوم / خبر «إِنَّ»
 ۳ الْمُحْسِنِينَ: اسم - جمع سالم للمذكر - اسم فاعل من فعل (حَسَنَ) - معرب / مفعول و منصوب «بالياء»
 ۴ أَحْسِنُوا: فعل ماضٍ - مزيد ثلاثي و مصدره (إحسان) - حروفه الأصلية ثلاثة / فعل مع فاعله و جملة فعلية

۹۲ عَيْنِ الصَّحِيحِ فِي الْإِعْرَابِ وَ التَّحْلِيلِ الصَّرْفِيِّ:

«كُلُّ طَعَامٍ لَا يُذَكَّرُ اسْمُ اللَّهِ عَلَيْهِ... لَا بَرَكَةَ فِيهِ»

- ۱ كُلُّ: اسم - مفرد مذکر - معرب - معرفة / مبتدأ و مرفوع بالضمّة
 ۲ طَعَامٌ: اسم - مفرد مذکر و جمعه مطاعم - معرب / مضاف إليه و مجرور
 ۳ بَرَكَةٌ: اسم - مفرد مؤنث - نكرة - مبنی / اسم «لَا» التَّأْفِيقِيَّةُ لِلْجِنْسِ وَ مبنی على الرَّفْعِ
 ۴ لَا يُذَكَّرُ: فعل مضارع للنفي - للغائب - مجهول / فعل و فاعله محذوف



تيز كوشان

٩٣ عَيْنِ العدد ليس صفة:

- ١ «أولى آيات القرآن الكريم نزلت في غار حراء!»
٢ «هاتان الشجرتان الائنتان قد سقيتا أمس!»
٣ «كل سنة نزرور إلى مشهد المقدسة مرة واحدة!»
٤ «ترجع من المدرسة في الساعة الثانية عشرة!»

٩٤ عَيْنِ العبارة التي جاءت فيها أفعال مزيدة أكثر:

- ١ «واعتصموا بحبل الله جميعاً ولا تفرقوا!»
٢ «ألا تعبد إلا الله ولا تشرك به شيئاً!»
٣ إذا قال أحد كلاماً يُفرّق المسلمين فاعلموا أنّه جاهل يُحاول إيجاد التفرقة!
٤ تُؤكّد المُدرّسة، على أنّها الأماكن التي تمتلكها الدولة و ينتفع بها الناس جميعاً!

٩٥ عَيْنِ الصحيح حول ما أُشير إليه بخط:

- ١ تعرّف البعض على البعض الآخر يُسمّى التعارف ← فعل ماضٍ من باب «تفعل» / فعل مضارعٍ من باب «تفعيل»
٢ لا ينتفع أحدٌ بالإصرار على نقاط الخلاف ← فعل مضارعٍ للنفي من باب «انفعال» / فعل ماضٍ من مجرد ثلاثي
٣ هل تُصدّق أن تتساقط أسماك من السماء؟ ← فعل مضارعٍ من باب «تفعليل» / فعل مضارعٍ من باب «تفاعل»
٤ خُبرت هذه الظاهرة الناس يسكنون هناك سنواتٍ طويلة ← فعل ماضٍ من باب «تفعل» / فعل مضارعٍ من مجرد ثلاثي

٩٦ في أيّ عبارة يُوجد فعل ماضٍ بمعنى المضارع:

- ١ كان جنودنا المؤمنون يدافعون عن الوطن!
٢ أصبح هؤلاء الجنود نماذج مثالية في الأعمال!
٣ هو ليس عارفاً بحقيقة هذا الأمر!
٤ كانت تجارب هذا الشاب قليلة!

٩٧ عَيْنِ الصحيح حسب الحروف المشبهة بالفعل:

- ١ كأن السَّموات والأرض منفصلين من المادّة الأولى للعالم!
٢ يا حبيبتى! ليت الظالمون يعفو عند القدرة في الحياة!
٣ إنّ أفضل دستور للحياة قد طرحه من هو أعلم بطبيعة الإنسان!
٤ كلّ أيام الجمعة تصلى صلاة الجمعة لعل تقبل عند الله تعالى!

٩٨ عَيْنِ الصحيح في الاعراب و التحليل الصرفي:

«إنّ الله صاحب الفضل علينا ولكنّ أكثرنا لا يشكرونه.»

- ١ الله: اسم، مفرد، مذكّر، معرّف بالعلم، مبنى / إسم إنّ و منصوب
٢ صاحب: اسم - مفرد مذكّر - اسم فاعل من فعل مزيد - معرب / خير «إنّ» و مرفوع
٣ أكثر: اسم - للمفرد المذكّر - اسم تفضيل على وزن «أفعل» / اسم «لكنّ» و منصوب
٤ لا يشكرون: فعل مضارع - للغائبين - له حرف زائد - متعدّ - معلوم / فعل مع فاعله خير

٩٩ عَيْنِ الصحيح في الأعراب و التحليل الصرفي:

«لا خير في إنفاق شخصٍ مُتبلون ينسى الله»

- ١ خير: مفرد، مذكّر، اسم التفضيل، معرب / اسم "لا" نافية للجنس
٢ إنفاق: اسم، مفرد، مذكّر، نكرة، مصدر من باب «إفعال» / مجرور به حرف الجارّ
٣ مُتبلون: اسم المفعول من مزيد ثلاثي، نكرة، معرب / صفة و مجرور
٤ ينسى: فعل، مضارع، للمفرد المذكّر الغائب، لازم، مجرد ثلاثي / فعل و فاعله

١٠٠ عَيْنِ عبارة ما جاء فيها الخبر:

- ١ هذه الأسماك تُحوّل ظلام البحر إلى نهار مُضيء.
٢ في أعماق المحيط تعيش حيوانات مائيّة.
٣ في هذه السنة اجتهد طلابنا أكثر من قبل.
٤ هذان الشاعران الكبيران عند مشاهدة إيوان كسرى قد أنشدا قصيدتين.



تیز کوشان



۱۰۱ پاسخ سوالات زیر به ترتیب در کدام گزینه آمده است؟

(الف) شی هوانگ تی به چه منظوری، مقیاس وزن‌ها و اندازه‌ها و عیار سکه‌ها را یکسان نمود؟

(ب) در زمان کدام سلسله در چین، جاده ابریشم گشایش یافت؟

(ب) کنفوسیوس بیش از هر چیز بر چه مسئله‌ای توجه داشت؟

(ج) در دوره سلسله هان کدام آیین به چین راه یافت؟

۱ نوسازی تشکیلات اداری و مالیاتی - هان - دین و خدایان چینی - بودا

۲ نوسازی تشکیلات اداری و مالیاتی - چه این - دین و خدایان چینی - کنفوسیوس

۳ رونق تجارت - چه این - رفتار اخلاقی - کنفوسیوس

۴ رونق تجارت - هان - رفتار اخلاقی - بودا

۱۰۲ شناخت و آگاهی تاریخی چگونه می‌تواند به درک زمان حال و ترسیم مسیر آینده کمک کند؟

۱ کمک می‌کند تا بفهمیم که فرهنگ‌ها و جوامع بشری چگونه و تحت تأثیر چه عوامل و شرایطی به وجود آمده، پیشرفت کرده و به وضعیت امروزی رسیده‌اند.

۲

زیرا رویدادهای تاریخی اگرچه در زمان معینی در گذشته به وقوع پیوسته‌اند، اما آثار و پیامدهای این رویدادها، گذشته، حال و آینده را به یکدیگر پیوند می‌دهد.

۳

شناخت گذشته و بررسی زندگی مردم در زمان‌ها و مکان‌های دیگر، به ما کمک می‌کند که درک درستی از هویت و کیستی امروزی خود پیدا کنیم.

۴

ارزش و اهمیت میراث فرهنگی را به ما نشان می‌دهد و کمک می‌کند که میراث فرهنگی را بخشی از هویت و شناسنامه ملی خویش بدانیم و در حفظ و نگهداری آن بکوشیم.

۱۰۳ به ترتیب درستی یا نادرستی عبارتهای زیر در کدام گزینه آمده است؟

(الف) شواهد باستان‌شناسی نشان می‌دهد که نخستین انسان‌واره‌ها حدود ۴ میلیون سال پیش در علفزارهای آسیا می‌زیستند.

(ب) باستان‌شناسان مراحل زندگی انسان‌ها پیش از تاریخ را بر اساس نوع اقتصاد معیشتی و ابزارهای متناسب با آن به دو دوره تقسیم کرده‌اند.

(ج) دوران پیش از تاریخ تا اختراع خط و گسترش تمدن در حدود ۴۵۰۰ سال پیش به طول انجامید.

(د) یکی از اتفاقات مهم دوران پیش از تاریخ به کار گرفتن سنگ بود. این اتفاق، تأثیر بسزایی بر زندگی انسان و ارتباط او با محیط گذاشت.

۱ نادرست - نادرست - درست - نادرست

۲ درست - نادرست - درست - نادرست

۳ نادرست - نادرست - درست - درست

۴ درست - درست - نادرست - نادرست

۱۰۴ به ترتیب دین زرتشتی چه زمانی از دوره اشکانیان نفوذ و گسترش چشمگیری یافت و کدام پادشاه این سلسله، دستور به گردآوری

متون پراکنده اوستا را داد؟

۱ اواسط دوره اشکانیان - بلاش دوم

۲ اواخر دوره اشکانیان - بلاش دوم

۳ اواسط دوره اشکانیان - بلاش یکم

۴ اواخر دوره اشکانیان - بلاش یکم

۱۰۵ صحیح و غلط بودن هر یک از عبارتهای زیر در کدام گزینه به درستی بیان شده است؟

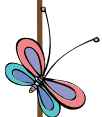
- لطیفه‌ها و انواع شعر جزء منابع نوشتاری هستند.

- داستان‌های تاریخی کمک زیادی به شناخت فرهنگ و آداب و رسوم در دوره مختلف می‌کنند.

- بعضی از دست‌ساخته‌های انسانی بازمانده از گذشته، گواه روشنی بر نوع فرهنگ و عقاید و آداب و رسوم پیشینیان ما هستند.

- بررسی آثار دست‌ساخته‌های انسانی در قلمرو دانش‌هایی چون باستان‌شناسی، معماری و هنر قرار می‌گیرند.

۱ ص - غ - ص - غ ۲ غ - ص - ص - غ ۳ ص - غ - غ - ص ۴ غ - ص - ص - غ





تیز کوشان

۱۰۶- یمن از زمان پادشاهی به تصرف ساسانیان درآمد و باعث فرو ریختن عظمت قدرت ساسانیان در چشم اعراب شد.

۱- خسرو پرویز - برداشتن دولت آل منذر توسط خسرو پرویز

۲- خسرو انوشیروان - شکست دسته‌ای از سپاهیان ساسانی از قبیله‌های عرب مجاور مرزهای ایران

۳- خسرو پرویز - شکست دسته‌ای از سپاهیان ساسانی از قبیله‌های عرب مجاور مرزهای ایران

۴- خسرو انوشیروان - برداشتن دولت آل منذر توسط خسرو پرویز

۱۰۷- علت گسترش شهر بیرونی در دوره سلجوقی چه بود و رشد شهرنشینی و توسعه مناسبات شهری در دوره سلجوقی چه نتیجه‌ای را در پی داشت؟

۱- رشد تجارت و افزایش جمعیت - انتقال عناصر شهر اسلامی به شهر بیرونی

۲- اهمیت سیاسی و اقتصادی‌شان - انتقال عناصر شهر اسلامی به شهر بیرونی

۳- رشد تجارت و افزایش جمعیت - اهمیت یافتن طبقه بازرگان

۴- اهمیت سیاسی و اقتصادی‌شان - اهمیت یافتن طبقه بازرگان

۱۰۸- پس از سقوط خلافت اموی چه کسی به شمال آفریقا فرار کرد و موفق به تصرف کدام شهر اندلس گردید و کدام بنای معماری در این شهر قرار دارد؟

۱- هشام بن عبدالملک - غرناطه - کاخ الحمرا

۲- هشام بن عبدالملک - قرطبه - کاخ الحمرا

۳- هشام بن معاویه - غرناطه - مسجد جامع

۴- هشام بن معاویه - قرطبه - مسجد جامع

۱۰۹- سفرنامه‌نویسی در چه دوره‌ای گسترش یافت و از کدام پادشاه سفرنامه‌ای به جا مانده است؟

۱- قاجار - فتحعلی شاه

۲- صفویه - فتحعلی شاه

۳- صفویه - مظفرالدین شاه

۴- قاجار - مظفرالدین شاه

۱۱۰- کنجکاوی در مورد علت عقب‌ماندگی ایران و پیشرفت جوامع اروپایی چه نتیجه‌ای در برداشت؟

۱- مردم مربع فرهنگ و شیوه زندگی اروپاییان شدند.

۲- ترجمه آثار اروپایی از زمان عباس میرزا آغاز شد.

۳- تلاش‌های زیادی برای احیای میراث مکتوب صورت گرفت.

۴- توجه زمامداران و نخبگان ایران به دنیای غرب جلب شد.

۱۱۱- «میرزا محمد جعفر خورموجی»، مورخ چه دوره‌ای بود و چه کسی تاریخ‌نویسی سنتی را به شیوه علمی نقد کرد؟

۱- فتحعلی شاه - محمد حسن خان اعتمادالسلطنه

۲- فتحعلی شاه - میرزا فتحعلی خان آخوندزاده

۳- ناصرالدین شاه - محمد حسن خان اعتمادالسلطنه

۴- ناصرالدین شاه - میرزا فتحعلی خان آخوندزاده

۱۱۲- به چه دلیلی برخی از روزنامه‌نگاران در خارج از کشور اقدام به نشر روزنامه‌هایی به زبان فارسی کردند و اولین روزنامه در ایران توسط چه کسی و با چه عنوانی در تهران منتشر شد؟

۱- حمایت کشورهای استعمارگر از روزنامه‌نگاران - میرزا ملکم خان، کاغذ اخبار

۲- فقدان روزنامه‌نگاران حرفه‌ای در ایران - میرزا صالح شیرازی - قانون

۳- نبودن چاپخانه و کاغذ در ایران - میرزا ملکم خان، قانون

۴- ماهیت استبدادی حکومت قاجار - میرزا صالح شیرازی، کاغذ اخبار

۱۱۳- چه عواملی در دوران حکومت معاصر، کمک شایانی به ترویج و توسعه روش پژوهش علمی تاریخ در ایران کرد؟

۱- تأسیس دانشگاه، گسترش مدارس جدید، سفر شرق‌شناسان به ایران

۲- گسترش مدارس جدید، تأسیس دانشگاه، رایج شدن آموزش تاریخ به عنوان یک رشته علمی

۳- سفر شرق‌شناسان به ایران، رایج شدن آموزش تاریخ به عنوان یک رشته علمی، تأسیس دانشگاه

۴- ترجمه کتاب‌های تاریخی، تأسیس دانشگاه، رایج شدن آموزش تاریخ به عنوان یک رشته علمی



تیز کوشان



۱۱۴ کدام رکن کشور نشان‌دهنده استقلال و اقتدار سیاسی آن است و این رکن به چه معناست؟

- ۱ حکومت - اداره امور سرزمین و جمعیت
 ۲ حاکمیت - اداره امور سرزمین و جمعیت
 ۳ حاکمیت - بی‌نیاز از نظارت دولت‌های خارجی
 ۴ حکومت - بی‌نیاز از نظارت دولت‌های خارجی

۱۱۵ به ترتیب در کدام گزینه صحیح یا غلط بودن هر یک از عبارتهای زیر به درستی بیان شده است؟

- رود اترک از سمت جنوب غرب به دریای خزر می‌ریزد.
 - قشم بزرگ‌ترین جزیره خلیج فارس است.
 - دریاچه نیریز در فارس، دریاچه فصلی است.
 - عمیق‌ترین نقطه دریاچه ارومیه در شمال شرقی آن است.

- ۱ ص - غ - ص - غ
 ۲ ص - غ - غ - ص
 ۳ غ - ص - غ - ص
 ۴ غ - ص - ص - غ

۱۱۶ به ترتیب پیامد آب و هوایی هر یک از موارد زیر در کدام گزینه به درستی مشخص شده است؟

- عرض‌های بالای جغرافیایی
 - دور بودن از دریاها و کمبود رطوبت در نواحی داخلی
 ۱ مقدار تابش کمتر و هوای سردتر - اختلاف دمای زیاد
 ۲ مقدار تابش کمتر و هوای سردتر - اختلاف دمای کم
 ۳ مقدار تابش بیشتر و هوای گرم‌تر - اختلاف دمای کم
 ۴ مقدار تابش بیشتر و هوای گرم‌تر - اختلاف دمای زیاد

۱۱۷ به ترتیب پاسخ هر یک از پرسش‌های زیر در کدام گزینه مشخص شده است؟

الف) کانون‌های اتفاقی در چه مکان‌هایی شکل می‌گیرند؟
 ب) توجه به چه عواملی در حوضه آبریز اهمیت دارد؟

- ۱ در مناطق کوهستانی شمالی - با توجه به میزان آبدهی منطقه در طول یک سال
 ۲ در مناطق خشک و نیمه‌خشک داخلی و شرقی - با توجه به شیب زمین و جنس خاک
 ۳ در کوهستان‌های نزدیک به مناطق گرم و خشک - شکل زمین و شیب ناهمواری‌ها
 ۴ در تمام مناطق کشور و با توجه به میزان بارش - شیب زمین و جنس خاک و جهت چین‌خوردگی

۱۱۸ از موارد مطرح‌شده زیر، به ترتیب چند مورد مربوط به «تأثیر انسان بر نواحی طبیعی و چند مورد مربوط به تأثیر نواحی بر زندگی انسان»

می‌باشد؟

- بازارهای شناور بانکوک
 - صنعتی شدن نواحی پیرامونی شهر تهران
 - به‌کارگیری ماشین‌های برف‌روب مجهز در کانادا
 - احداث تونل و پل برای عبور قطار در ناحیه کوهستانی

- ۱ دو - دو
 ۲ سه - یک
 ۳ یک - سه
 ۴ همه موارد مربوط به تأثیر انسان بر نواحی طبیعی می‌باشد.

۱۱۹ به ترتیب، صحیح یا غلط بودن هر یک از عبارتهای زیر در کدام گزینه به درستی مشخص شده است؟

- با وجود غلبه انسان بر محیط‌های طبیعی با استفاده از فناوری، نواحی طبیعی حوزه زندگی مردم را تحت تأثیر قرار داده‌اند.
 - بیشترین عوامل وحدت و همگونی یک ناحیه، در کانون یا مرکز آن وجود دارد.
 - هرچه به سمت بیابان پیش می‌رویم، بارندگی کمتر و علف‌های ساوان بلندتر و تنک‌تر می‌شوند.
 - تعیین مرز نواحی انسانی دشوارتر از نواحی طبیعی مثل خاک و ... نیست.

- ۱ غ - ص - غ - ص
 ۲ ص - غ - غ - ص
 ۳ غ - ص - ص - ص
 ۴ ص - ص - غ - غ





۱۲۰ به ترتیب در کدام گزینه به پیامد عبارت‌های زیر به درستی اشاره شده است؟

- به کارگیری شیوه‌ها و ابزارهای متفاوت برای استفاده از طبیعت

- به وجود آمدن نواحی صنعتی در تهران

۱ نواحی طبیعی جدیدی را به وجود آورده‌اند. - باعث افزایش جمعیت تهران شده است.

۲ نواحی جدید را به وجود آورده‌اند. - تهران را به مهم‌ترین قطب صنایع مصرفی تبدیل کرده است.

۳ نواحی مختلفی را پدید می‌آورند یا نواحی طبیعی را تغییر می‌دهند. - تهران را به مهم‌ترین قطب صنایع مصرفی تبدیل کرده است.

۴ نواحی مختلفی را پدید می‌آورند یا نواحی طبیعی را تغییر می‌دهند. - باعث افزایش جمعیت در تهران شده است.

۱۲۱ کدام یک از بیابان‌های زیر به علت دوری از دریاها و منابع رطوبتی و قرار گرفتن در پشت کوه‌ها به وجود آمده است و جزء بیابان‌های

گرم است یا سرد؟ و کدام بیابان از این نظر با این بیابان مشابه است؟

۱ آناکاما - گرم - نامیب ۲ گبی - گرم - تکلماکان ۳ آناکاما - سرد - نامیب ۴ گبی - سرد - تکلماکان

۱۲۲ در کدام شهرها، مسکن کافی و مناسب وجود ندارد و تفاوت زاغه‌نشینی و حاشیه‌نشینی چیست؟

۱ شهرهایی که در آنها اختلاف طبقاتی شدید بوده و عدالت اجتماعی رعایت نمی‌شود. - زاغه‌نشینی در نقاط مختلف شهر، ولی حاشیه‌نشینی فقط در اطراف شهر به وجود می‌آید.

۲ شهرهایی که با تمرکز زیاد جمعیت یا مهاجرت گسترده روبه‌رو هستند. - زاغه‌نشینی در نقاط مختلف شهر، ولی حاشیه‌نشینی فقط در اطراف شهر به وجود می‌آید.

۳ شهرهایی که اختلاف طبقاتی در آنها شدید بوده و عدالت اجتماعی رعایت نمی‌شود. - وسعت منطقه حاشیه‌نشینی از زاغه‌نشینی بیشتر است.

۴ شهرهایی که با تمرکز زیاد جمعیت یا مهاجرت گسترده روبه‌رو هستند. - وسعت منطقه حاشیه‌نشینی از زاغه‌نشینی بیشتر است.

۱۲۳ در کدام گزینه به پیامدهای فقر شهری اشاره نشده است و به حداقل رساندن تخریب محیط زیست چه نتیجه‌ای را به دنبال دارد؟

۱ فقر شهری باعث جرم و بزهکاری می‌شود - از ارکان مهم پایداری شهری است.

۲ قدرت شهری باعث جرم و بزهکاری می‌شود - باعث کاهش فشار بر منابع انرژی می‌شود.

۳ حاشیه‌نشینی از پیامدهای فقر شهری می‌باشد - باعث افزایش فشار بر منابع انرژی می‌شود.

۴ حاشیه‌نشینی از پیامدهای فقر شهری می‌باشد - از ارکان مهم پایداری شهری است.

۱۲۴ برای اندازه‌گیری میزان تخریب ناشی از یک زمین‌لرزه (.....)، از مقیاس و برای اندازه‌گیری مقدار انرژی که زمین‌لرزه

آزاد می‌کند (بزرگی)، از مقیاس استفاده می‌شود.

۱ شدت - مرکالی - ریشتر ۲ بزرگی - مرکالی - ریشتر ۳ شدت - ریشتر - مرکالی ۴ بزرگی - ریشتر - مرکالی

۱۲۵ «روابط شهر و روستا را می‌توان از جنبه‌های مختلف اقتصادی، اجتماعی و فرهنگی مطالعه کرد. به همین سبب، جغرافی‌دان‌ها و سایر

اندیشمندان نظریه‌های مختلفی در این زمینه ارائه کرده‌اند»، کدام مورد در رابطه با این گزاره صحیح است؟

۱ در بیشتر آن‌ها بر نابرابری میان شهر و روستا تأکید شده است.

۲ در بیشتر آن‌ها بر معیشت کشاورزی در روستا و صنعت در شهر اشاره شده است.

۳ در اغلب آن‌ها بر عدم توازن درآمدی در روستاها اشاره شده است.

۴ طبق این نظریه‌ها، شهر محل تولید کالاهای کارخانه‌ای و روستا محل انباشت سرمایه است.

۱۲۶ کدام گزینه می‌تواند باعث خطای ذهنی ناشی از مشخص نبودن مرجع ضمیر شود؟

۱ مادر کودکش را بوسید و لباسش را مرتب کرد. ۲ من کتاب‌های احمد را به برادرش دادم.

۳ فاطمه به دوستش گفت: «این کتاب من است». ۴ علی شعرهای دوستش را بدون اشکال خواند.



۱۲۷ پاسخ درست سؤالات زیر در کدام گزینه آمده است؟

- (الف) رابطه دو مفهوم کلی که به صورت مجموعه و زیرمجموعه هستند، چیست؟
 (ب) رابطه یک مفهوم جزئی و یک مفهوم کلی کدام یک از نسبت‌های چهارگانه است؟
 (ج) رابطه دو مفهوم کلی که به صورت اجزا و کل هستند، چیست؟

۱. عموم و خصوص مطلق - عموم و خصوص مطلق - عموم و خصوص مطلق

۲. عموم و خصوص من وجه - تباین - تباین

۳. عموم و خصوص من وجه - هیچ ارتباطی برقرار نیست - عموم و خصوص مطلق

۴. عموم و خصوص مطلق - هیچ ارتباطی برقرار نیست - تباین

۱۲۸ «سیدالشهداء امام حسین (ع) برای ترویج فرهنگ آزادی و آزادگی و ظلم‌ستیزی قیام کرد و شهید شد». جزئی یا کلی بودن کلماتی که

زیر آنها خط کشیده شده، در کدام گزینه به درستی آمده است؟

۱. کلی - جزئی - کلی - جزئی ۲. کلی - جزئی - کلی - جزئی ۳. جزئی - جزئی - کلی - کلی ۴. جزئی - جزئی - کلی - جزئی

۱۲۹ نوع تعریف کدام مفهوم متفاوت با سایر گزاره‌ها است؟

۱. گل رز: گیاه جاندار ۲. مثلث: شکل دارای ۱۸۰ درجه

۳. سگ: حیوان وفادار و واق‌کننده ۴. لوزی: شکل چهارضلعی

۱۳۰ کدام یک از عبارتهای زیر می‌تواند یک قضیه شرطی به حساب آید؟

۱. بسوخت حافظ و در شرط عشقبازی او هنوز بر سر عهد و وفای خویشتن است.

۲. به جان عزیزت قسم اگر من به تو تهمتی زده باشم.

۳. گر نگه‌دار من آن است که من می‌دانم.

۴. قضایای حملی به محصوره و شخصیه تقسیم می‌شوند.

۱۳۱ حکم قضیه‌ای که کمیت آن جزئی نیست و کیفیت آن موجب است، صادق است؛ متداخل چنین قضیه‌ای چه حکمی دارد و اگر عکس

مستوی سالبه کلی صادق باشد اصل آن چه بوده است؟

۱. صادق - سالبه کلی صادق ۲. نامعلوم - سالبه کلی نامعلوم ۳. کاذب - سالبه جزئی کاذب ۴. نامعلوم - سالبه جزئی نامعلوم

۱۳۲ کدام قیاس دارای نتیجه معتبر است؟

۱. هر ب الف است / هر ب ج است / پس: هر الف ج است.

۲. هر الف ب است / هر الف ج است / هر الف ج است.

۳. اگر الف آنگاه ب الف پس غیر ب.

۴. اگر الف آنگاه ب غیر ب غیر ب پس غیر الف.

۱۳۳ علت تقسیم بخش اصلی فلسفه به دو بخش معرفت‌شناسی و هستی‌شناسی چیست و موضوع هر کدام به ترتیب کدامند؟

۱. هستی‌شناسی مقدم بر معرفت‌شناسی است - احکام عام حاکم بر وجود - توانایی انسان در شناخت هستی

۲. هستی‌شناسی فرع بر معرفت‌شناسی است - توانایی انسان در شناخت هستی - احکام عام حاکم بر وجود

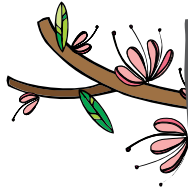
۳. معرفت‌شناسی مقدم بر هستی‌شناسی است - توانایی انسان در شناخت هستی - احکام عام حاکم بر وجود

۴. معرفت‌شناسی فرع بر هستی‌شناسی است - احکام عام حاکم بر وجود - توانایی انسان در شناخت هستی

۱۳۴ فیثاغوریان

۱. نخستین کسانی هستند که خود را وقف ریاضیات، عرفان و فلسفه کردند. ۲. معتقد به تطابق با واقع بودن اصول ریاضی درباره تمام موجودات هستند.

۳. اصول ریاضی را درباره اکثر موجودات صادق می‌دانند. ۴. معتقدند که اعداد و اصول اعداد همان موجودات هستند.



تیز کوشان



۱۳۵ طبق سخنان یکی از سوفیست‌ها به نام گرگیاس، کدام گزینه نادرست می‌باشد؟

- ۱ شناخت امری شخصی است. ۲ عدم وجود اشیا، مقدم بر عدم شناخت آن می‌باشد.
- ۳ او وجود را به صورت مطلق انکار می‌کند. ۴ انسان، ابزاری برای شناخت چیزها ندارد.

۱۳۶ ازدیاد شناخت چگونه حاصل می‌شود و خط سیر شناخت بیشتر با چه فعالیت‌هایی به دست می‌آید؟

- ۱ دفعی - با عمل آموختن و یادگیری ۲ دفعی - با یاد گرفتن و یاد دادن
- ۳ تدریجی - با یاد گرفتن و یاد دادن ۴ تدریجی - با عمل آموختن و یادگیری

۱۳۷ کدام یک از جریان‌های زیر در مقابل دیدگاه آن درست نوشته شده است؟

- ۱ نسبی‌گرایی: حقیقت امری یکسان نیست، و میان افراد مختلف می‌تواند متفاوت باشد.
- ۲ اثبات‌گرایی: آنچه خارج از حوزه تجربه و آزمایش باشد، وجود ندارد.
- ۳ پراگماتیسم: هر آنچه ما را در عمل یاری کند مفید است، می‌خواهد از طریق عقل باشد، یا وحی یا تجربه.
- ۴ فیلسوفان عقل‌گرا: همه آنچه متعلق معرفت واقع شود با عقل حاصل‌شدنی است.

۱۳۸ گزاره زیر با کدام عبارت منافاتی ندارد؟

امکان رسیدن به معرفت یکسان وجود ندارد و دیدگاه انسان‌ها درباره پدیده‌ها حتماً متفاوت است.

- ۱ شناخت انسان‌ها در برخی موارد نسبی است اما در برخی موارد می‌توانند به شناخت یکسانی دست یابند.
- ۲ شناخت انسان‌ها در بسیاری از موارد نسبی است اما این به معنای نسبی بودن همه معرفت‌ها نیست.
- ۳ به‌طور کلی شناخت هر کس برای خودش و نسبت به خودش اعتبار دارد و لزوماً برای فردی دیگر معتبر نیست.
- ۴ به‌طور کلی ممکن است انسان‌ها به شناخت‌های یکسانی برسند، گرچه ممکن است در برخی موارد شناختی کسانی نداشته باشند.

۱۳۹ کدام گزاره به دیدگاه ارسطو درباره نفس نزدیک است؟

- ۱ نفس هنگام تولد هیچ چیز بالقوه‌ای ندارد نه علم نه محبت نه نفرت و نه هیچ چیز دیگر
- ۲ قوه نطق و قابلیت زندگی مربوط به جسم و نفس است.
- ۳ مقصود اصلی از قوه ناطقه انسان سخن گفتن حین اندیشیدن است.
- ۴ با تنظیم استدلال توسط قوه نطق، الفاظ و کلمات استدلال را به دیگران انتقال می‌دهیم.

۱۴۰ کدام گزینه دیدگاه ماتریالیست‌ها را بیان نمی‌کند؟

- ۱ از نظر ماتریالیست‌ها تفاوت واقعی میان انسان و سایر حیوانات وجود ندارد.
- ۲ زیست اجتماعی انسان‌ها را وادار به ابداع اصول اخلاقی و رعایت آن‌ها کرده است.
- ۳ انسان یک ماشین مادی بسیار پیچیده است نه چیزی فراتر از آن
- ۴ ذهن و روان انسان چیزی فراتر از مغز و سلسله اعصاب انسان است.

۱۴۱ تشخیص سخن حق از باطل؛ جدا نمودن راه درست از نادرست و ... معلول کدام عامل است؟

- ۱ تربیت عقل عملی ۲ شناخت تفاوت‌های عقل در انسان
- ۳ تقویت و بهره‌مندی از عقل ۴ مشورت با افراد دلسوز و آگاه

۱۴۲ کدام گزینه با دیدگاه دکارت درباره خدا مطابقت دارد؟

- ۱ ایجاد تصور وجود نامتناهی از موجود متناهی است.
- ۲ وجود نامتناهی شرط ضرورت اخلاق است.
- ۳ شرط نیاز به خدا اعتقاد به جهان نامتناهی است.
- ۴ موجود نامتناهی علت ایجاد تصور نامتناهی است.



تیز کوشان

۱۴۳ به ترتیب، کدام گزینه به درستی تکمیل کننده عبارات زیر است؟

(الف) از نظر فارابی و ابن سینا اولین مخلوق خدا است.

(ب) مقام منزلت نسبت به مانند آفتاب است نسبت به چشم.

(ج) مرحله عقل را عقل می گویند. در این مرحله، عقل مفاهیم و فضایای بدیهی را درک می کند.

۱ عقل اول - عقل فعال - انسان - دومین - بالملکه

۲ عقل اول - عقل اول - انسان - سومین - بالملکه

۱۴۴ به ترتیب درستی یا نادرستی هر یک از عبارات زیر در کدام گزینه به درستی آمده است؟

(الف) برهان مشهور ارسطو بر اثبات وجود خدا، برهان حرکت نام دارد. او معتقد است که وجود حرکت در عالم نیازمند محرکی است که خود آن محرک، حرکت نداشته باشد.

(ب) کانت، فیلسوف بزرگ قرن هجدهم آلمان، راهی متفاوت با دکارت و دیگر فیلسوفان عقل گرای پیشین برای پذیرش خدا پیمود.

(ج) کتاب های «عصر حاضر» و «ترس و لرز» از جمله آثار کرکگور و کتاب «تطور خلاق» از جمله آثار ویلیام جیمز می باشد.

۱ صحیح - صحیح - غلط

۲ غلط - صحیح - صحیح

۳ صحیح - صحیح - صحیح

۴ صحیح - غلط - غلط

۱۴۵ به ترتیب، ملاصدرا در بخش های دوم و سوم کتاب الاسفار الأربعة به چه مباحثی می پردازد و بنیان دوم فلسفه صدرایی چیست؟

۱ توحید و صفات الهی - افعال خداوند و ربوبیت و حکمت الهی - وحدت وجود

۲ مباحث عمومی فلسفه - توحید و صفات الهی - اصالت وجود

۳ توحید و صفات الهی - افعال خداوند و ربوبیت و حکمت الهی - اصالت وجود

۴ افعال خداوند و ربوبیت و حکمت الهی - مباحث عمومی فلسفه - وحدت وجود

۱۴۶ کدام گزینه در ارتباط با ویژگی های کارآفرینان صحیح است؟

۱ کارآفرین کسی است که با سازمان دهی و شجاعت و تدبیر، محصولات جدیدی تولید و عرضه یا راه های جدیدی برای تولید کشف می کند.

۲ کارآفرین کسی است که بینشی برای دیدن فرصت های کسب و کار دارد که دیگران هم قادر به دیدن آنها هستند.

۳

کارآفرین کسی است که حتی با وجود عدم توانایی مالی لازم برای راه اندازی کسب و کارش، ایده های خود را امیدوارانه به کسب و کارهای سودآور تبدیل می کند.

۴ کارآفرین کسی است که دارای مهارت های ابتکار عمل است، همچنین می داند در آغاز کارش ممکن است با موفقیت کمتر یا عدم موفقیت روبه رو شود.

۱۴۷ کدام گزینه در خصوص برخی از افراد که راه های کسب درآمد نامشروع را انتخاب کرده اند، نادرست است؟

۱ با احتکار کالاهای مورد نیاز مردم در مواقع ضروری و گران فروختن آنها، سودهای سرشار می برند.

۲ به دلیل زودتر آشکار شدن کارهای نامشروع شان در شهرها، آنها ترجیح می دهند به روستاها کوچ کنند تا آسان تر به فعالیت های خود بپردازند.

۳ آنها معمولاً از رانته ها و موقعیت هایی که با فریب و ظاهر سازی به دست می آورند، سوء استفاده می کنند و به درآمدهای کلانی دست می یابند.

۴

این افراد نه تنها با فعالیت های غیرقانونی و غیرشرعی به همنوعانشان ظلم می کنند، بلکه برکت را نیز از زندگی خودشان دور می کنند و اقتصاد خود و جامعه را در سراسیمگی سقوط قرار می دهند.

۱۴۸ به ترتیب صحیح و غلط بودن عبارات زیر در رابطه با قوانین انتخاب درست در کدام گزینه به درستی مشخص شده است؟

- اقتصاددانان منابع تولید را به طور کلی در سه دسته طبقه بندی می کنند: منابع طبیعی، نیروی کار و سرمایه.

- حتی اگر یک کشور کالاهایی را از دیگر کشورها بخرد، هنوز با کمیابی و مبادله مواجه است.

- برای اینکه تصمیم گیری منطقی باشد، باید تمام منافع را با تمام هزینه های هدررفته مقایسه کنیم.

- به دلیل کمیابی در منابع و امکانات، همیشه باید بین گزینه های انتخاب «بده - بستان» کرد.

۱ ص - غ - ص - غ

۲ ص - غ - ص - غ

۳ غ - ص - غ - غ

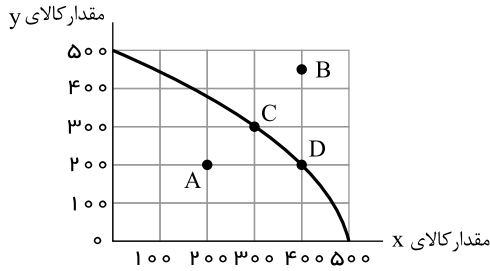
۴ ص - ص - ص - ص



تیز کوشان



۱۴۹ نمودار زیر مرز امکانات تولید یک کارخانه فرضی در خصوص تولید دو کالای x و y را نشان می‌دهد، با توجه به این نمودار:



الف) با جابه‌جا شدن از نقطه C به نقطه D کدام گزینه صحیح است؟

ب) اگر منابع و مواد اولیه جدید این اجازه را به شرکت دهند تا از هر دو محصول، به مقدار بیشتری تولید شود، آنگاه کدام حالت زیر اتفاق می‌افتد؟
ج) تولید در کدام نقطه، ناکارا است؟

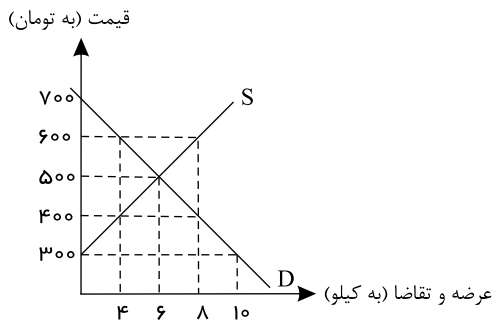
۱ الف) میزان تولید کالای y ، ۱۰۰ واحد کاهش می‌یابد. ب) در طول منحنی مرز امکانات تولید جابه‌جا می‌شود. ج) B

۲ الف) میزان تولید کالای x ، ۱۰۰ واحد افزایش می‌یابد. ب) منحنی مرز امکانات تولید منتقل می‌شود. ج) A

۳ الف) میزان تولید کالای y ، ۱۰۰ واحد افزایش می‌یابد. ب) منحنی مرز امکانات تولید بدون تغییر باقی می‌ماند. ج) A

۴ الف) میزان تولید کالای x ، ۱۰۰ واحد کاهش می‌یابد. ب) منحنی مرز امکانات تولید منتقل می‌شود. ج) B

۱۵۰ با توجه به نمودار زیر، به ترتیب (از راست به چپ):



الف) به ترتیب در قیمت‌های ۳۰۰ تومان و ۶۰۰ تومان، بازار با چه وضعیتی روبه‌رو است؟
ب) در کدام سطح از قیمت و مقدار، دریافتی تولیدکننده به حداکثر می‌رسد و مقدار آن کدام است؟

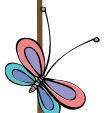
ج) منحنی «تقاضا - قیمت» و «عرضه - قیمت» به ترتیب کدام است و هر یک در کدام وضعیت است؟

۱ الف) ۱۰ کیلو کمبود عرضه - ۸ کیلو مازاد عرضه ب) ۵۰۰ تومان - ۶ کیلو - ۳۰۰۰ تومان ج) S و D - نزولی و صعودی

۲ الف) ۸ کیلو مازاد عرضه - ۴ کیلو کمبود تقاضا ب) ۷۰۰ تومان - ۱۰ کیلو - ۷۰۰۰ تومان ج) S و D - صعودی و نزولی

۳ الف) ۱۰ کیلو کمبود تقاضا - ۸ کیلو مازاد عرضه ب) ۷۰۰ تومان - ۱۰ کیلو - ۷۰۰۰ تومان ج) D و S - صعودی و نزولی

۴ الف) ۱۰ کیلو مازاد تقاضا - ۴ کیلو کمبود تقاضا ب) ۵۰۰ تومان - ۶ کیلو - ۳۰۰۰ تومان ج) D و S - نزولی و صعودی





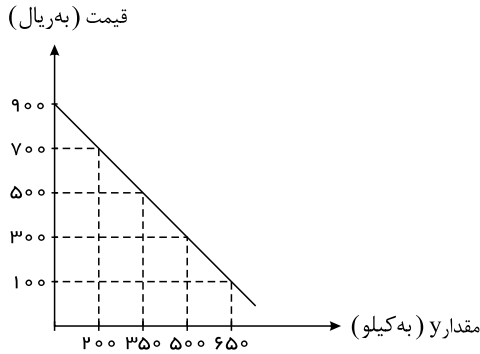
تیز کوشان

۱۵۱ با توجه به نمودار و جدول زیر که نشان‌دهنده وضعیت یک کالا در بازار است، به ترتیب:

الف) مقادیر x و y به ترتیب بیان‌کننده چه مصادیقی است؟

ب) مقدار قیمت تعادلی، تقاضای تعادلی و عرضه تعادلی کدام است؟

ج) تفاضل مقدار تعادلی تقاضا با میزان مازاد تقاضا در سطح قیمت ۳۰۰ ریال، چند کیلو است؟



مقدار x (به کیلو)	قیمت (به ریال)
۰	۱۰۰
۲۰۰	۳۰۰
۳۵۰	۵۰۰
۵۰۰	۷۰۰
۶۵۰	۹۰۰

۱ الف) عرضه - تقاضا، ب) ۵۰۰ ریال - ۳۵۰ کیلو - ۳۵۰ کیلو، ج) ۵۰ کیلو

۲ الف) تقاضا - عرضه، ب) ۵۰۰ ریال - ۳۵۰ کیلو - ۳۵۰ کیلو، ج) ۳۰۰ کیلو

۳ الف) عرضه - تقاضا، ب) ۳۰۰ ریال - ۵۰۰ کیلو - ۲۰۰ کیلو، ج) ۳۰۰ کیلو

۴ الف) تقاضا - عرضه، ب) ۳۰۰ ریال - ۵۰۰ کیلو - ۲۰۰ کیلو، ج) ۵۰ کیلو

۱۵۲ هر یک از موارد زیر به کدام یک از نظام‌های فکری اقتصاد اشاره دارد؟

الف) افزایش ثروت افراد نباید موجب اختلافات طبقاتی شود و به سخن دیگر افزایش رفاه اقتصادی یک نفر مقید به افزایش رفاه اقتصادی دیگران است.

ب) تأکید بر مالکیت اشتراکی دارند و معتقدند دولت‌ها موظف هستند با قرار دادن قوانینی سخت‌گیرانه بر مالکیت و سرمایه‌اندوزی از اقشار ضعیف حمایت کنند.

ج) کسانی که پول بیشتر با قدرت خرید بالاتری داشته باشند، حق تصاحب بالاتری به دست می‌آورند و می‌توانند کالاها و منابع تولید بیشتری را از آن خود کنند و بر ابزارها و روش‌های تولید مسلط شوند.

۲ نظام اقتصاد اسلامی - سوسیالیسم - سرمایه‌داری

۱ مارکسیسم - سرمایه‌داری - نظام اقتصاد اسلامی

۴ مارکسیسم - نظام اقتصاد اسلامی - سرمایه‌داری

۳ نظام اقتصاد اسلامی - سوسیالیسم - مارکسیسم

۱۵۳ به ترتیب کدام گزینه مبین پاسخ صحیح سؤالات زیر است؟

- کدام گزینه یکی از عوامل مهم بیکاری و رکود و اثرگذار بر بی‌ثباتی بازار کار و فعالیت اقتصادی در ایران است؟

- کدام گزینه در رابطه با فقر مطلق صحیح نیست؟

- به ترتیب تأسیس صندوق‌های قرض‌الحسنه و حمایت از شرکت‌های تولیدی برای مقابله با خطر فقر و نابرابری از مسئولیت‌های کیست؟

۱ بی‌ثباتی در قیمت‌ها - با توجه به مفهوم فقر مطلق، می‌توان گفت که محاسبه تعداد افراد فقیر بسیار پیچیده و سخت و شاید ناممکن است. - دولت - دولت

۲ بحران‌های محیط‌زیستی - مطابق با معیار بانک جهانی، افرادی که زیر ۱٫۹ دلار در روز درآمد دارند، زیر خط فقر مطلق اند. - دولت - مردم

۳ بحران‌های محیط‌زیستی - معیار فقر در نواحی و زمان‌های مختلف متفاوت خواهد بود. - مردم - مردم

۴ بی‌ثباتی در قیمت‌ها - در شاخص فقر مطلق، ارزش دلار، از طریق نرخ ارز رایج در بازار تعیین می‌شود. - مردم - دولت



تیزکوشان

۱۵۴ کدام گزینه، دربردارندهٔ پاسخ درست پرسش‌های زیر است؟

الف) عبارت «شخصی که برای مهاجرت پول خود را با توجه به واحد ارزش خاص آن کشور، تبدیل می‌کند»، به کدام وظیفهٔ پول اشاره دارد؟
 ب) در هر منطقه کالایی خاص پرطرفدار بود؛ مثلاً در ایران ، در تبت ، در روسیه و در هندوستان خواهان بیشتری داشت.

پ) در هریک از مراحل زیر از پیدایش و تکامل پول، پشتوانهٔ پول کدام است؟

- زمانی که پول فلزی (طلا و نقره) رایج بود.

- پول کاغذی

- پول‌های فلزی، کاغذی، تحریری و الکترونیکی امروزه

۱

الف) وسیلهٔ سنجش ارزش، ب) صدف، غلات، چای، پوست سمور، پ) قدرت اقتصادی کشور، همان ارزش خود پول، طلا و جواهراتی که نزد بانک مرکزی است.

۲

الف) وسیلهٔ پرداخت در مبادلات، ب) غلات، چای، پوست سمور، صدف، پ) همان طلا و نقرهٔ موجود در خود پول، طلا و جواهراتی که نزد صراف یا بانک بود، قدرت اقتصادی کشور

۳

الف) وسیلهٔ پرداخت در مبادلات، ب) صدف، غلات، چای، پوست سمور، پ) قدرت اقتصادی کشور، همان ارزش خود پول، طلا و جواهراتی که نزد بانک مرکزی است.

۴

الف) وسیلهٔ سنجش ارزش، ب) غلات، چای، پوست سمور، صدف، پ) همان طلا و نقرهٔ موجود در خود پول، طلا و جواهراتی که نزد صراف یا بانک بود، قدرت اقتصادی کشور

۱۵۵ به ترتیب کدام گزینه بیانگر پاسخ صحیح پرسش‌های زیر است؟

الف) در صورتی که پول بتواند حفظ ارزش کند، می‌تواند وسیلهٔ مناسبی برای نیز باشد.

ب) «در زمان مبادله کالا به کالا پیدا کردن اشخاصی که کالای مورد نظر ما را داشته باشند و همچنین خواهان تعویض با کالای ما باشند، دشوار بود، کدام‌یک از وظایف پول این مشکل را حل کرده است؟

ج) در حال حاضر پشتوانه یوآن، واحد پول چین، چیست؟

۱

الف) سنجش ارزش - ب) وسیلهٔ سنجش ارزش - ج) طلایی که در بانک‌های چین نگهداری می‌شود.

۲

الف) پرداخت‌های آینده - ب) وسیلهٔ پرداخت در مبادلات - ج) قدرت اقتصادی چین

۳

الف) پرداخت‌های آینده - ب) وسیلهٔ سنجش ارزش - ج) قدرت اقتصادی چین

۴

الف) سنجش ارزش - ب) وسیلهٔ پرداخت در مبادلات - ج) طلایی که در بانک‌های چین نگهداری می‌شود.

۱۵۶ کدام گزینه مطلبی نادرست را در خصوص ابعاد مختلف اقتصاد مقاومتی ذکر کرده است؟

۱ استقلال اقتصادی به معنای قطع ارتباط با کشورهای دیگر نیست و هر کشوری برای پیشرفت، به تعامل منطقی با کشورهای دیگر نیاز دارد.

۲

اقتصاد مقاومتی، اقتصادی است پیشرفته، مردمی و دانش‌بنیان که در برابر تهدیدات و تکانه‌های داخلی و خارجی، آسیب‌ناپذیر است و با اتکال به قابلیت‌ها و ظرفیت‌های داخلی و استفاده از فرصت‌های بیرونی، نیازها و مشکلات اقتصادی را رفع می‌کند.

۳

مجموعه اقداماتی که برای شکل‌گیری اقتصاد مقاومتی انجام می‌شود تا زمانی موفق خواهد بود که تحریم‌های جهانی اثرات منفی خود را بر اقتصاد کشور نشان ندهند.

۴

برای عبور از مشکلات اقتصادی و آسیب‌هایی که در دوران کنونی، اقتصاد ملی ما را تهدید می‌کند، مقاوم‌سازی اقتصاد و مصونیت بخشی به آن در برابر فشارها و تکانه‌های خارجی، ضروری است.



تیزکوشان

۱۵۷ کدام یک از موارد زیر در تولید ناخالص داخلی کشور ایران محاسبه نمی‌شود؟

الف) کارگاه تولید مشروبات الکلی

ب) فروش خانه چند سال ساخت آقای الف به آقای ب

ج) حضور معلم در مدرسه به صورت حق‌التدریسی

د) تهیه غذای خانگی در منزل و فروش از طریق صفحه مجازی

ه) قالی‌بافی خانوادگی و فروش آن به افراد

۴ الف، ب

۳ ج، د

۲ ب، ه

۱ الف، د

۱۵۸ کدام گزینه تکمیل‌کننده جاهای خالی در متن زیر است؟

برخی از کشورها و سازمان‌های بین‌المللی در طول سده‌های گذشته، از شاخص‌های توسعه و همچنین نهادهایی که ظاهراً با هدف توسعه اقتصادی به وجود آمده‌اند، برای..... استفاده کرده‌اند. در کشور ما هرچند تلاش‌هایی درجهت صورت گرفته است؛ اما..... این نگرانی‌ها باعث شده است تا اندیشمندان کشورمان به فکر دستیابی به یک الگوی بومی برای پیشرفت باشند. الگویی که با شرایط فرهنگی، اقلیمی و تاریخی کشور سازگار باشد و بتواند راه روشنی را پیش پای مردم ما قرار دهد.، آغاز حرکتی مستمر و بلندمدت است برای دستیابی به یک الگوی پیشرفت بومی که با فرهنگ ما سازگاری داشته باشد.

۱

اعمال فشارهای اقتصادی به کشورهای دیگر - مقابله با فشارهای اقتصادی - برخی کارشکنی‌ها و مخالفت‌ها در داخل باعث کاهش اثرگذاری سیاست‌های اقتصادی شده است - الگوی رشد پایدار اسلامی

۲

اعمال فشارهای اقتصادی به کشورهای دیگر - استقرار نظام اقتصادی اسلام - برخی کارشکنی‌ها و مخالفت‌ها در داخل باعث کاهش اثرگذاری سیاست‌های اقتصادی شده است - الگوی رشد پایدار اسلامی

۳

تحمیل الگوها و سبک زندگی غربی - استقرار نظام اقتصادی اسلام - متأسفانه همچنان نهادهای سرمایه‌داری، درجهت انباشت ثروت در دست عده‌ای محدود و توزیع ناعادلانه آن فعالیت دارند - الگوی پیشرفت اسلامی - ایرانی

۴

تحمیل الگوها و سبک زندگی غربی - استقرار نظام اقتصادی اسلام - متأسفانه برخی عوامل خارج از اراده دولت و ملت باعث ایجاد توقف در این فرآیند شده است - الگوی پیشرفت اسلامی - ایرانی





تیزکوشان

۱۵۹ اطلاعات فرضی جدول زیر بیانگر وضعیت توزیع درآمد ایران در سال ۱۳۹۰ شمسی براساس شاخص دهک‌هاست. اگر اختلاف سهم دهک اول و دهک چهارم ۲ درصد باشد، تفاوت سهم دهک ششم و هشتم ۶ درصد باشد و تفاوت سهم دهک هشتم و دهم ۳۸ درصد باشد، سهم دهک دوم، چهارم، هشتم و دهم به ترتیب از راست به چپ، چند درصد است؟

جدول وضعیت توزیع درآمد ایران در سال ۱۳۹۰ شمسی	
سهم دهک اول	۲%
سهم دهک دوم	؟
سهم دهک سوم	۳٫۵%
سهم دهک چهارم	؟
سهم دهک پنجم	۴٫۵%
سهم دهک ششم	۴٫۵%
سهم دهک هفتم	۸٫۵%
سهم دهک هشتم	؟
سهم دهک نهم	۱۰٫۵%
سهم دهک دهم	؟
۱۰۰ درصد جمعیت کشور	۱۰۰ درصد درآمد ملی

۱) ۴۸٫۵ - ۱۰٫۵ - ۴ - ۳٫۵ ۲) ۵۰ - ۹٫۵ - ۴٫۲۵ - ۲٫۵ ۳) ۴۸٫۵ - ۹٫۵ - ۴ - ۳٫۵ ۴) ۵۰ - ۱۰٫۵ - ۴٫۲۵ - ۲٫۵

۱۶۰ جدول زیر تولیدات یک جامعه فرضی را نشان می‌دهد. با توجه به ارزش کالاهای مذکور و سایر داده‌ها، به ترتیب از راست به چپ: الف) تولید ناخالص داخلی چند میلیون ریال است؟

ب) چنانچه جمعیت کل این کشور ۸ میلیون نفر باشد، تولید ناخالص داخلی سرانه آن چند ریال است؟

ارزش ماشین‌آلات	۸۰ میلیون ریال
ارزش مواد غذایی	۴۰ میلیون ریال
ارزش پوشاک	$\frac{1}{3}$ ارزش مواد غذایی
ارزش خدمات ارائه شده	$\frac{3}{4}$ ارزش پوشاک
ارزش تولید خارجیان مقیم کشور	۵ میلیون ریال

۱) الف (۱۵۲، ب) ۱۹ ۲) الف (۱۶۰، ب) ۲۰ ۳) الف (۱۵۹، ب) ۳۸ ۴) الف (۱۶۰، ب) ۱۷